

A landscape photograph showing a paved path on the left that curves into a green field. In the background, there are several trees and a cloudy sky. The text 'Landskabsanalyse Stevns Kommune 2011' is overlaid in the upper right.

# Landskabsanalyse Stevns Kommune 2011

Dokument 01 -  
Overordnet beskrivelse af  
kommunen og inddeling i  
landskabskarakterområder.



## Indhold

|   |           |
|---|-----------|
| <b>Indledning og metode</b>                               | <b>2</b>  |
| Indledning  | 2         |
| Metode  | 2         |
| Dokument 01   | 2         |
| Dokument 02   | 2         |
| Dokument 03   | 3         |
| Dokument 04   | 3         |
| Karakterbeskrivelsernes opbygning og sammenhæng           | 3         |
| Landskabets oprindelse                                    | 3         |
| <b>Stevns Kommune i Danmark</b>                           | <b>4</b>  |
| <b>Naturgrundlag, geologi</b>                             | <b>5</b>  |
| <b>Naturgrundlag, terræn</b>                              | <b>6</b>  |
| <b>Naturgrundlag, jordbund</b>                            | <b>7</b>  |
| <b>Kulturgrundlag, arealanvendelse</b>                    | <b>8</b>  |
| <b>Kulturgrundlag, kulturhistorie</b>                     | <b>9</b>  |
| <b>Kulturgrundlag, kulturhistoriske spor i landskabet</b> | <b>10</b> |
| <b>Kulturgrundlag, historiske fund</b>                    | <b>11</b> |
| <b>Landskabskarakterområder før besigtigelse</b>          | <b>12</b> |
| <b>Landskabskarakterområder efter besigtigelse</b>        | <b>13</b> |
| <b>Kilder og datagrundlag</b>                             | <b>14</b> |

## Indledning og metode

### Indledning

Stevns Kommune blev i 2007 sammenlagt af tidligere Vallø og Stevns kommuner. De to kommuner tilhørte hver sit amt, hhv. Roskilde og Storstrøms amter. Det vil sige at grundlaget for den første kommuneplan, som blev godkendt i 2009, dels var to kommuneplaner og dels to regionplaner. Praksis og kultur har været vidt forskellig i de to kommuner og de to amter, hvilket gjorde sammenskrivningen af Kommuneplan 09 for Stevns Kommune til en kompliceret opgave. Tidligere var det amternes opgave at varetage det åbne land, og dermed var det retningslinjer og udpegninger fra regionplanerne som blev overført til den nye kommuneplan. Udpegningerne var meget uensartede i de to regionplaner, både hvad gjaldt tema, grovhed/skala, grundlag mv. Denne landskabsanalyse er nødvendig for at få et ensartet grundlag for udpegninger i kommuneplanen og administration af det åbne land. På baggrund af denne landskabsanalyse skal kommuneplanens afsnit om det åbne land revurderes og revideres.

| Fase | Formål  | Produkt  |
|------|---|--|
| 1    | Forundersøgelse og inddeling i karakterområder                          | Dokument 01: Beskrivelse af kommunen, overordnet           |
| 2    | Feltstudier   | Fotos, GPS-sporlogdata, vurderinger mm.                    |
| 3    | Udarbejdelse af analysen med beskrivelser, vurderinger og anbefalinger. | Dokument 02: Landskabsbeskrivelse og analyse               |
| 4    | Implementering i kommuneplanen  | Dokument 03: Forslag til nye udpegninger og retningslinjer |
| 5    | Implementering i administration/sagsbehandlingen                        | Workshopper og evt. dokument 04: Dokumentation og metoder  |

*Projektets faser og produkter/dokumenter.*

### Metode

Denne landskabsanalyse tager udgangspunkt i landskabskaraktermetoden, som er den af staten anbefalede metode for kommunerne i Danmark til at beskrive og analysere det åbne land.

Landskabsanalysen udføres i en projektgruppe med styregruppe. Projektlederen 'underviser' i metoden undervejs, og projektgruppens hovedopgave bliver feltstudierne, hvor verificeringen af karakterområdernes grænser foretages sammen med vurderingen af bl.a. landskabets sårbarhed og tilstand. Feltstudierne foregår i bil med enkelte udstigninger og gåture på offentlige stier. Landskabet beskrives

på den måde, som det er tilgængeligt og kan opleves af alle.

### Dokument 01

Dokumentet skal beskrive kommunen overordnet og inddele i karakterområder samt indeholde en metodebeskrivelse.

En landskabskarakter er et samspil mellem naturgrundlaget og kulturgrundlaget. Derfor illustreres og beskrives kommunen overordnet med forskellige lag. Lagene lægges over hinanden og på det grundlag inddeles kommunen i karakterområder.

Det første lag er landskabets geologiske dannelse under istiden. Ved hjælp af Per Smeds<sup>1</sup> kort fra 1981, beskrives og inddeles kommunen efter landskabsformernes oprindelse. Det er en del af naturgrundlaget, ligesom terrænet og jordbunden, som også udgør to lag. Jordbunden beskrives vha. af GEUS Jordartskort 1:25.000, som viser jordtypen i 1 meters dybde. Jordtypen i denne dybde er mere original, fordi den er upåvirket af landmændenes forarbejdning, som pri-

mært præger pløjelaget i de øverste 20-30 cm.

For at beskrive kulturgrundlaget er kortlægning af dels arealanvendelsen, som den er i dag, og dels kulturhistorien anvendt som to lag.

### Dokument 02

Dette dokument udgør selve landskabsanalysen og indeholder den detaljerede beskrivelse og gennemgang af hvert karakterområde, som er opdelt i små hæfter, inspireret af Morsø Kommunes landskabsanalyse.

<sup>1</sup> Landskabskort over Danmark, tegnet af Per Smed i 1981. Kortet viser geologiske dannelser som ses i landskabet og forklarer, hvordan de er skabt fx af isen under istiden.

Der er anvendt et topografisk 4cm kort som baggrund på alle kortillustrationer.

Hvert område beskrives detaljeret og systematisk vedr. natur- og kulturgrundlag, rumligt/visuelt og tilstand og sårbarhed vurderes. Hvert karakterområde bliver beskrevet i en karakterbeskrivelse, som opbygges af tre afsnit; Beskrivelse, Vurdering og Anbefalinger.

### Dokument 03

Dokumentet indeholder en gennemgang af temaerne vedr. det åbne land i kommuneplanen med anbefalinger til ændringer og nye retningslinjer. Evt. også forslag til nye udpegninger, fx stilleområder.

Generelle planlægningsopgaver, som vedrører det åbne land fx vindmølleplanlægning, gennemgås med udgangspunkt i landskabsanalysens anbefalinger. Desuden udarbejdes et afsnit, som skal føjes til kommuneplanens hovedstruktur.

### Dokument 04

Dokumentet indeholder en beskrivelse af metoder til implementering i forvaltningen, fx workshops, indskrivning i procedurer mv.

### Karakterbeskrivelsernes opbygning og sammenhæng

**Beskrivelse:** Indeholder en registrering og beskrivelse af følgende emner:

**Nøglekarakter:** Indeholder de vigtigste karaktertræk for området.

**Beliggenhed og afgrænsning:** Beskriver områdets afgrænsning i forhold til naboområderne.

**Landskabskarakteren:** Indeholder en uddybende beskrivelse af landskabskarakteren.

**Landskabskarakterens oprindelse:** Indplacerer landskabet i en tidsmæssig ramme ved at angive, hvornår de strukturer, der kendetegner karakterområdet, er opstået. Se afsnittet landskabets oprindelse nedenfor.

**Naturgrundlag:** En kort beskrivelse af geologi, terræn, jordbund og vandelementer i karakterområdet.

**Kystrelaterede naturgeografiske forhold:** Hvis karakterområdet har en kyststrækning, beskrives kysten og farvandet her.

**Arealanvendelse:** Beskrivelse af de tilstedeværende landskabselementer som bevoksning, bebyggelse, kulturhistoriske elementer og tekniske anlæg.

**Rumlige og visuelle forhold:** Beskrivelse og illustration af de rumlige visuelle forhold. Hvilke elementer er dominerende, hvor er der gode udsigter mv.

**Visuelle sammenhænge i kystlandskabet:** Beskrivelse af hvad der er udsigt til fra kysten, fx modstående

kyster og afstanden til dem.

**Nøglefunktioner, udviklingstendenser og planlagte ændringer:** Beskrivelse af hvad der er vigtigt for at opretholde landskabskarakteren og hvilke dynamikker der præger området.

**Vurdering:** I vurderingen underinddeles et karakterområde med fire forskellige optikker, hhv:

1 **Karakterstyrke:** Området deles op ud fra hvor god en sammenhæng der er mellem naturgrundlaget og arealanvendelsen med udgangspunkt i nøglekarakteren. Et særligt karakteristisk område skal have en meget tydelig sammenhæng mellem naturgrundlaget og arealanvendelsen fx når der ligger et herregårdslandskab oven på en særlig god dyrkningsjord. Et karaktersvagt område er et delområde, hvor nøglekarakteren ikke er så tydelig, og et kontrasterende område er dér, hvor landskabskarakteren er helt anderledes end den beskrevne nøglekarakter, men hvor arealet ikke er stort nok til at udgøre et selvstændigt karakterområde.

2 **Særlige visuelle oplevelsesmuligheder:** Her udpeges områder, som har noget særligt at byde på visuelt og oplevelsesmæssigt.

3 **Tilstand:** Om landskabskarakteren er i god, middel eller dårlig tilstand afgøres af mange faktorer. Fx er en ådal med enge og åbent landskab i dårlig tilstand, hvis den er ved at springe i skov. Tilstanden vurderes ud fra intakthed af landskabskarakteren, vedligehold og uforstyrrelighed.

4 **Sårbarhed:** Her vurderes landskabets sårbarhed i forhold til de ændringer, der er på vej eller de udviklingstendenser, som er beskrevet i beskrivelsesdelen. Delområdernes grænser skal ikke nødvendigvis opfattes som skarpe og præcise grænser, for sårbarheden afhænger af det mere konkrete anlæg. Det skal i hvert enkelt tilfælde vurderes om et givent anlæg vil kunne påvirke det sårbare område, hvis det placeres i nærheden af eller indenfor et særligt sårbart delområde.

**Anbefalinger:** På baggrund af beskrivelser og vurderinger gives der nogle anbefalinger til planlægningen og forvaltningen af karakterområdet. I dette afsnit gør det sig også gældende at grænserne mellem områderne ikke er definitive og præcise - der er ikke lagt bufferarealer ind mellem områder, der skal bevares og områder, som kan udvikles. Det er vigtigt at holde sig for dette for øje i hver enkelt sag.

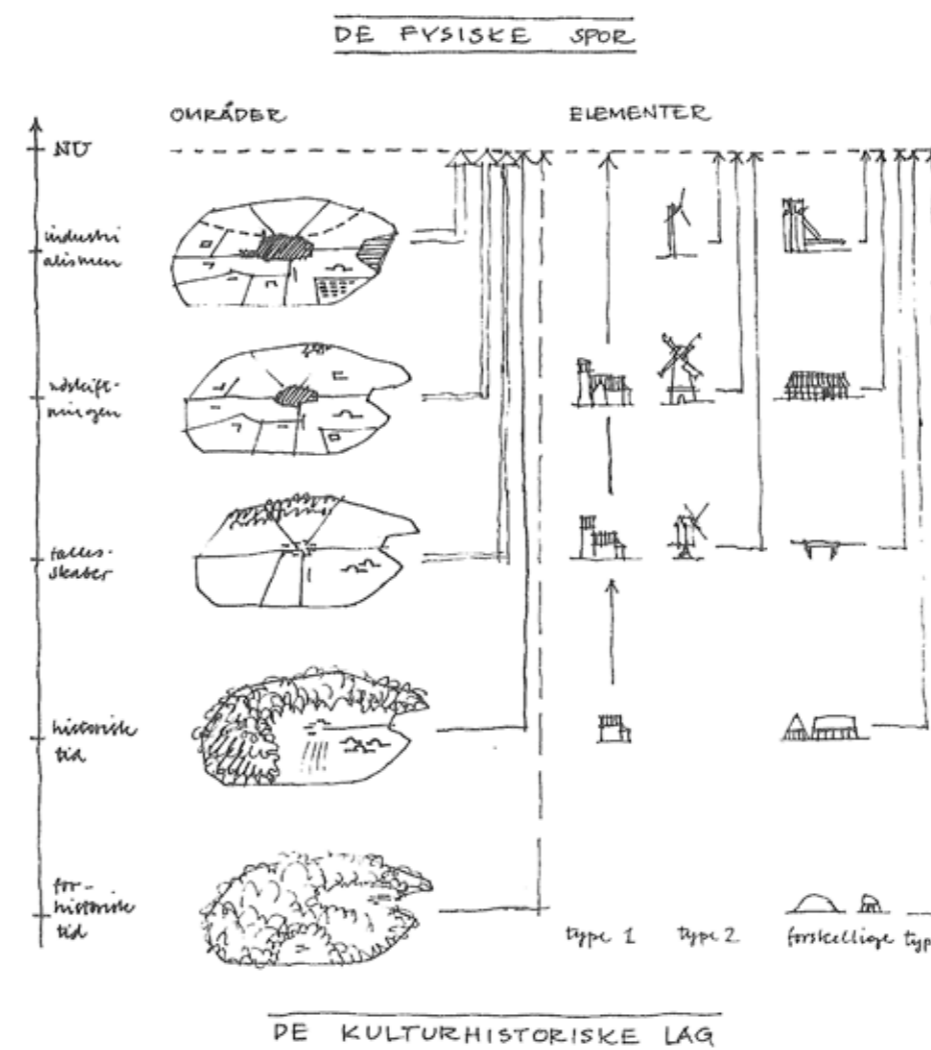
### Landskabets oprindelse

Landskabet er dynamisk og har gennem tiden forandret sig i takt med tidens behov. Engang var det meste af Danmark dækket af urskov. Urskoven blev efterhånden fældet og omdannet til dyrkningsjord.

Træet blev anvendt til brænde og byggemateriale og samfundet udviklede sig fra et jæger- og samlersamfund til et samfund som levede af agerbrug. Efterhånden opstod det landskab vi stadig kan se strukturer efter i dag. Det er landsbysamfundet, hvor landskabet blev delt op i ejerlav, som hver var tilknyttet en landsby. I begyndelsen blev jorden dyrket fælles og hver gård havde smalle striber af højryggede agre<sup>2</sup> spredt omkring landsbyen. Dyrene blev holdt på fællesarealer, fx forter<sup>3</sup> i landsbyen eller på enge og overdrev, som ikke var så dyrkningsegnete. Ved udskiftningen blev landsbyens jorder omstruktureret så hver gård havde sine jorder samlet i ét stykke i tilknytning til bygningerne. Gårdenes jordstykker blev adskilt af levende hegn og jorddiger. Nogle landsbyer valgte en stjerneudskiftning for at gårdene kunne blive

2 Jorden blev med en speciel plov lagt op i lange 'volde', hvilket bevirkede en risikospredning for afgrøderne. I våde sæsoner blev afgrøder på toppene vellykkede og i tørre sæsoner lykkedes afgrøder i lavningerne.

3 En fælles grønning i tilknytning til landsbyen, ofte med en central beliggenhed og i forbindelse med et gadekær. Her holdt man landsbyens samlede dyreflok (kvæg), når dyrene ikke var ude på græsningsarealerne, fx om natten.



Figur gengivet fra Fredningsplanlægning og kulturlandskab, Kulturgeografien, Fredningsstyrelsen, 1983.



## Stevns Kommune i Danmark

Stevns Kommune er en del af Sjælland og ligger syd for Køge. Stevns danner med sin halvø den sydlige afslutning af Køge Bugt. Af særlige landskabstræk bør nævnes Stevns Klint og Tryggevælde Å. Området er præget af landbrug og kommunen har 4 mindre udviklingsbyer; købstaden Store Heddinge, stationsbyen Hårlev, fiskerbyen Rødvig og boligbyen Strøby Egede.



Tryggevælde Ådal.



Stevns Klint.





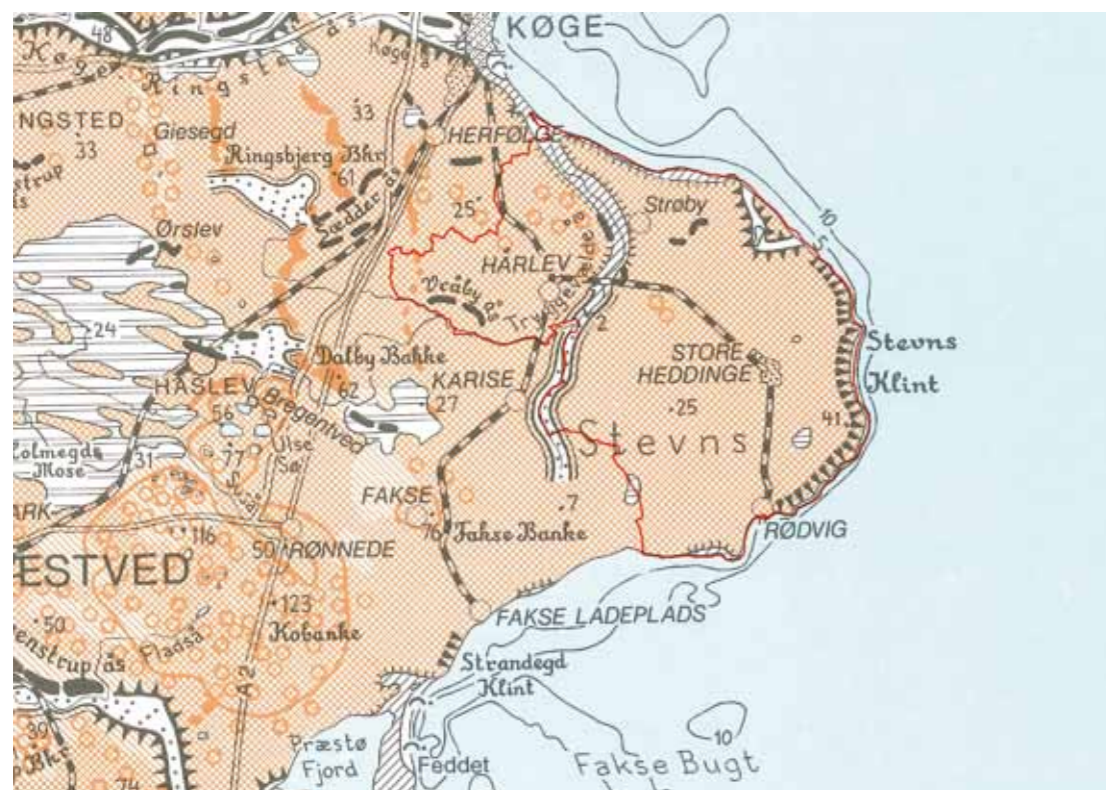
## Naturgrundlag, geologi

Per Smeds kort over Danmarks geologiske landskab viser hvilke geologiske forekomster der findes hvor. Indenfor Stevns Kommunes grænser forefindes 10 af de i alt 20 registrerede geologiske landskabstyper, som er kortlagt af Per Smed i 1981.

Stevns Kommune afgrænses i øst af en høj kystklint (1) som møder havet for foden. Ellers er morænelandskabet (2) fremherskende, og den jævne moræneflade falder svagt mod vest ned mod Tryggevælde (og Stevns) Å. Tryggevælde Å løber i kommunens andet markante landskabstræk; en tidligere fjord (Stenalderhavbund, 3+4) som forlænges af en ekstramarginal smeltevandsfloddal, hvori Stevns Å løber (5). Den samlede lavning kaldes under ét Tryggevælde Ådal (selvom den sydligste del burde hedde Stevns Ådal). Vest for 'ådalene' præges morænen af et dødisrelief (6),











hvilket betyder at terrænet er småbølget og -bakket og opleves mere varieret end det noget fladere morænelandskab øst for 'ådalene', hvor to dødisbakker står alene og er så markante, at de kaldes Klippinge Bjerge. I nordøst skærer en tunneldal (7) sig ind i kysten. Desuden forekommer fænomenerne issø (8), ås (9) og randmoræne (10) og enkelte steder langs kysten har landet engang været stenalderhavbund (3+4). Kortet fra DJF-Geodata viser det samme på en lidt forenklet måde, men har i grove træk de samme elementer med.

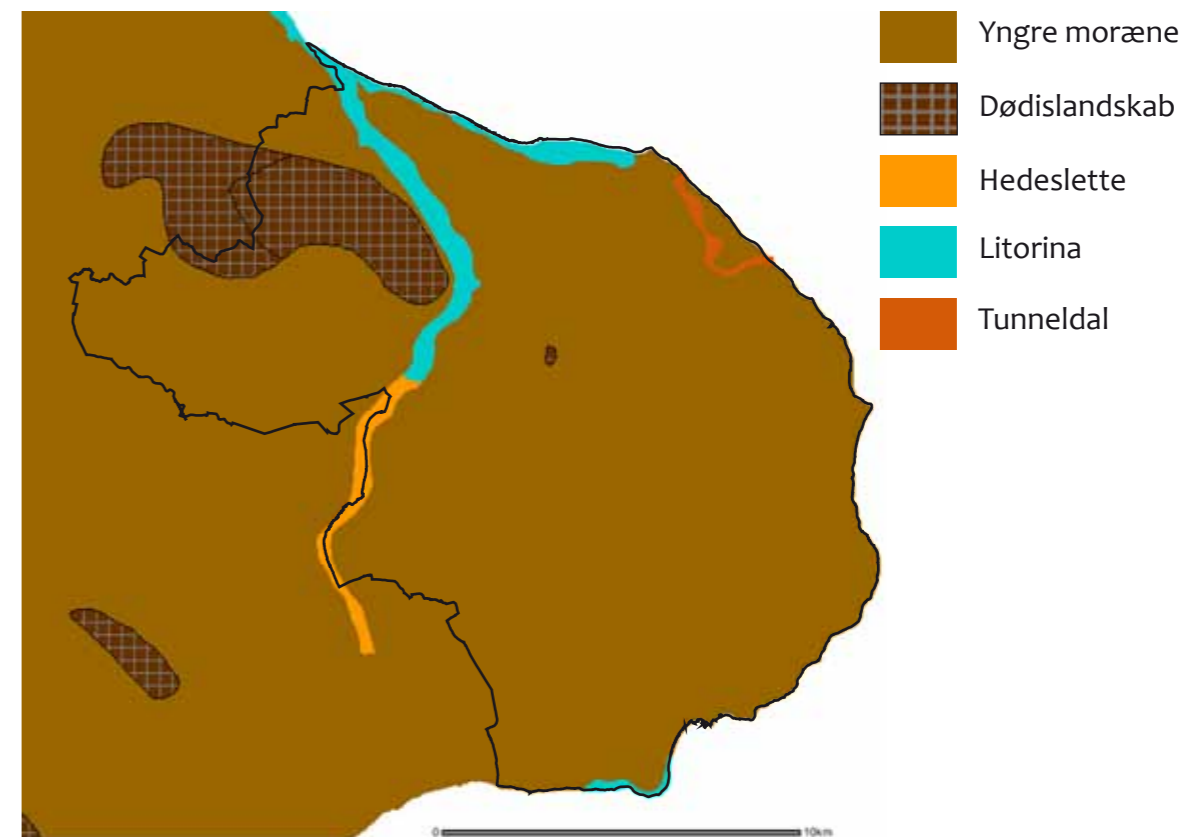
Hvis landskabet skal deles op i karakterområder alene på baggrund af de geomorfologiske dannelser, ser der ud til at være 6 områder, som vist på illustrationen nederst til højre.



Gengivelse af Per Smeds Kort: Landskabskort over Danmark fra 1981.

Nederst: De ti landskabstyper som findes i Stevns Kommune.

- |   |   |    |   |
|---|---|----|---|
| 1 |  Kystklint<br>Sea cliff  | 6  |  Landskab med dødisrelief<br>Landscape, hummocky or pitted due to dead-ice formation             |
| 2 |  Morænelandskab fra sidste istid, overvejende lerbund.<br>Moraine landscapes from Weichsel glaciation, mainly with clayey soil | 7  |  »Tunneldal«<br>»Tunnel valley«  |
| 3 |  Marint forland dannet siden stenalderen (5000 f.K.)<br>Marine foreland built up since Atlantic transgression (5000 B.C.)      | 8  |  Lavtliggende issø (isdæmmet sø) eller lignende søbassin<br>Ice-lake basin or similar lake basin |
| 4 |  Stenalderhavets kystlinie<br>Atlantic transgression shoreline   | 9  |  Ås<br>Esker   |
| 5 |  Ekstramarginal smeltevandsfloddal<br>Extramarginal stream valley  | 10 |  Randmorænelandskab<br>Ice marginal hills  |



Kort fremstillet med DJF-Geodata - Danmarks Jordbrugsforskning.

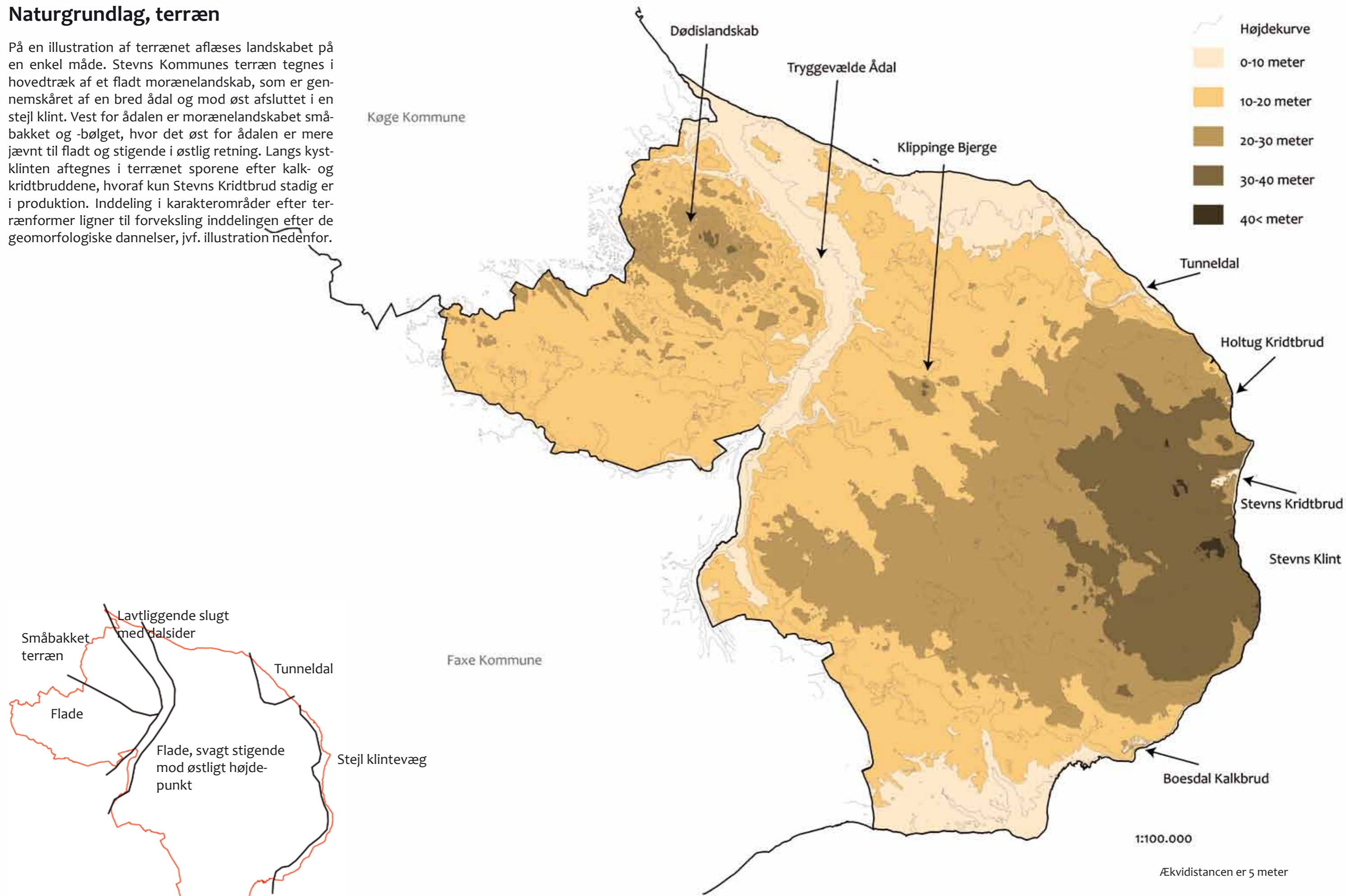


Inddeling af landskabet efter geomorfologiske dannelser.



## Naturgrundlag, terræn

På en illustration af terrænet aflæses landskabet på en enkel måde. Stevns Kommunes terræn tegnes i hovedtræk af et fladt morænelandskab, som er gennemskåret af en bred ådal og mod øst afsluttet i en stejl klint. Vest for ådalen er morænelandskabet småbakket og -bølget, hvor det øst for ådalen er mere jævnt til fladt og stigende i østlig retning. Langs kystklinten aftegnes i terrænet sporene efter kalk- og kridtbruddene, hvoraf kun Stevns Kridtbrud stadig er i produktion. Inddeling i karakterområder efter terrænformer ligner til forveksling inddelingen efter de geomorfologiske dannelser, jvf. illustration nedenfor.



Inddeling af landskabet efter terræn.

## Naturgrundlag, jordbund

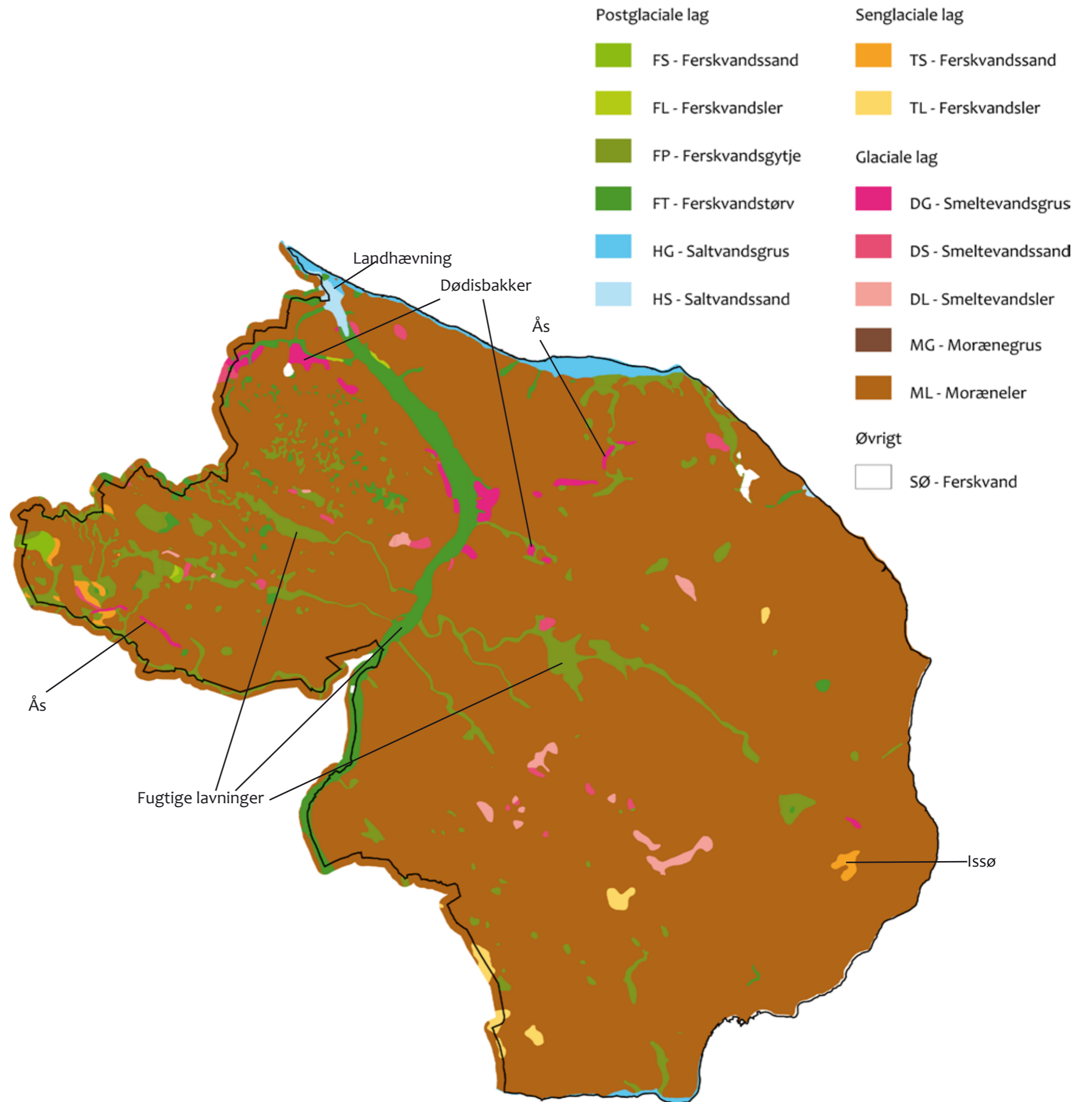
Jordbunden er her afbildet med jordarten i 1 meters dybde. Det er med til at nuancere beskrivelsen af landskabets dannelse op gennem istiden og efter istiden. Jorden i en meters dybde er upåvirket af kultur- og pløjelaget og kan dermed betegnes som en mere oprindelig jordtype.

Jordbund og jordtyper hænger ofte nøje sammen med et landskabs dannelse, fordi isen under istiden sorterede materialet under afsmeltningen. Jordbunden er også direkte forbundet med arealanvendelsen, fordi jordens beskaffenhed og egnethed til dyrkning har betydet noget for bosætningsmønstre op gennem tiden.

Glaciale lag (under istiden) er de jordbundslag som er aflejret under/af isen. Moræneler, som er den fremherskende jordbund i Stevns Kommune er en blandet jordtype med et indhold af ler på over 12%. Smeltevandssand, -grus og -ler er aflejret af smeltevand fra gletchere og senere overskredet af gletchere. Disse jordtyper kan typisk have en lodret/vertikal struktur, fordi de er blevet skubbet op af gletcherisen. Smeltevandsgrus findes fx i åse, som også typisk har en landskabsmæssig fremtoning som aflange ret skarpe bakker.

Senglaciale lag (afsmeltningen) er dannet af materiale som er transporteret og aflejret af smeltevandet fra gletchere. De har ikke været dækket af gletcheris, men er aflejret i senlaciale søer, lagstrukturen er derfor vandret/horizontalt. Ret få steder i kommunen findes denne jordtype.

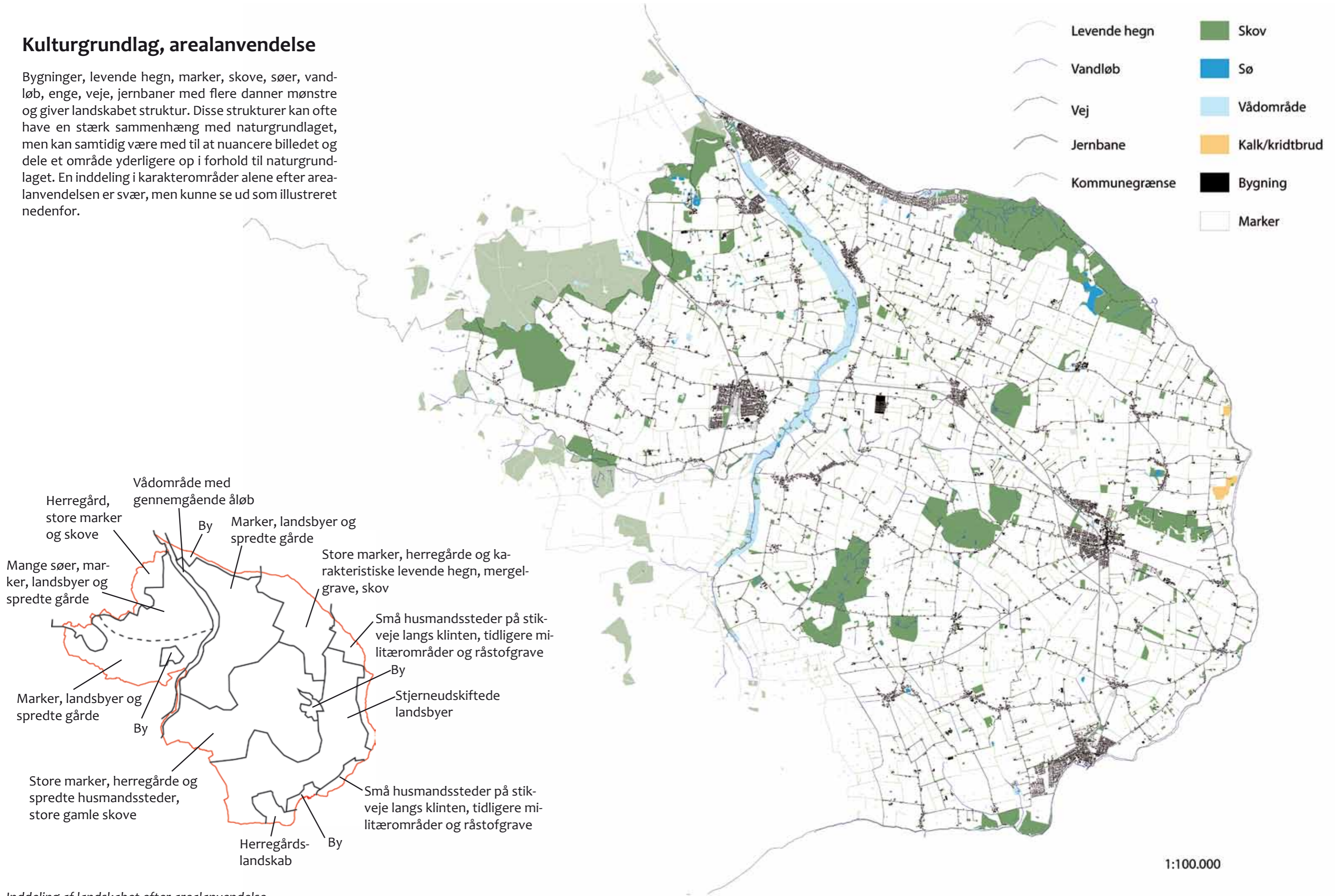
Postglaciale lag (efter istiden) er jordbundslag som er aflejret efter isens afsmeltning i søer og langs vandløb. Disse lag er ikke aflejret af smeltevand, men af regnvand og vandets bevægelse/ophobning i landskabet. Ferskvandstørv og -gytje har et højt indhold af organisk materiale, fordi jorden består af ophobet plantemateriale fra mosser og planter, som lever i det fugtige miljø i lavbundede områder. Dette præges hele ådalen af. De blå områder skyldes landhævning og er derfor tidligere havbund.





## Kulturgrundlag, arealanvendelse

Bygninger, levende hegn, marker, skove, søer, vandløb, enge, veje, jernbaner med flere danner mønstre og giver landskabet struktur. Disse strukturer kan ofte have en stærk sammenhæng med naturgrundlaget, men kan samtidig være med til at nuancere billedet og dele et område yderligere op i forhold til naturgrundlaget. En inddeling i karakterområder alene efter arealanvendelsen er svær, men kunne se ud som illustreret nedenfor.



Inddeling af landskabet efter arealanvendelse.



## Kulturgrundlag, kulturhistorie

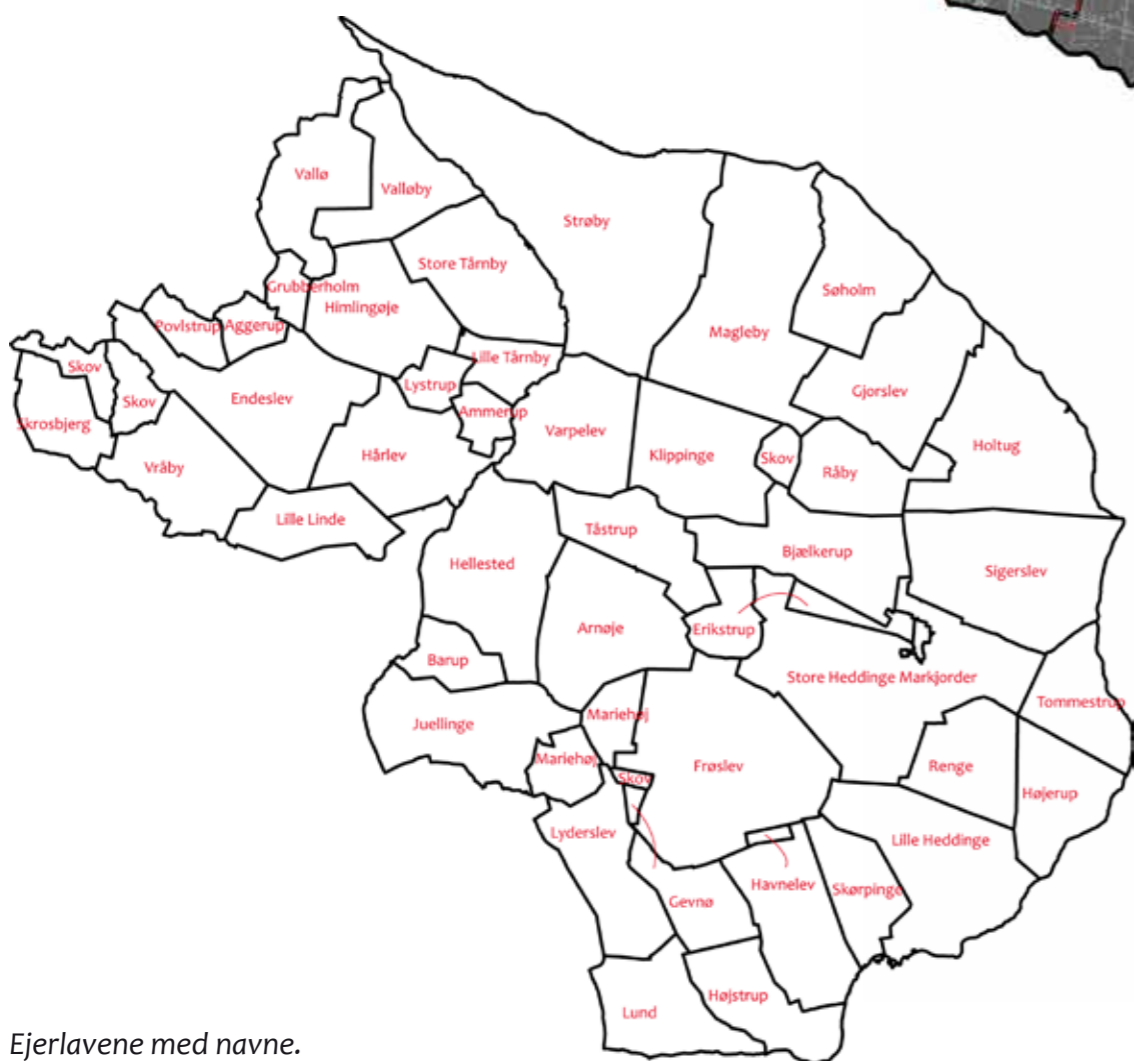
Landskabsanalysen fokuserer på de kulturhistoriske spor som er synlige i landskabet. Det er elementer som stynede pil- og poppelhegn, alléer, kirker, gravhøje, sten- og jorddiger, herregårde, stjerneudskiftede landsbyer mv.

I erkendelse af at der kan være lokaliteter som har været centrale og vigtige i historisk tid, men hvor sporene kun findes under jordens overflade, undersøges det via museum, om der er områder af denne type, som bør kortlægges og beskyttes.

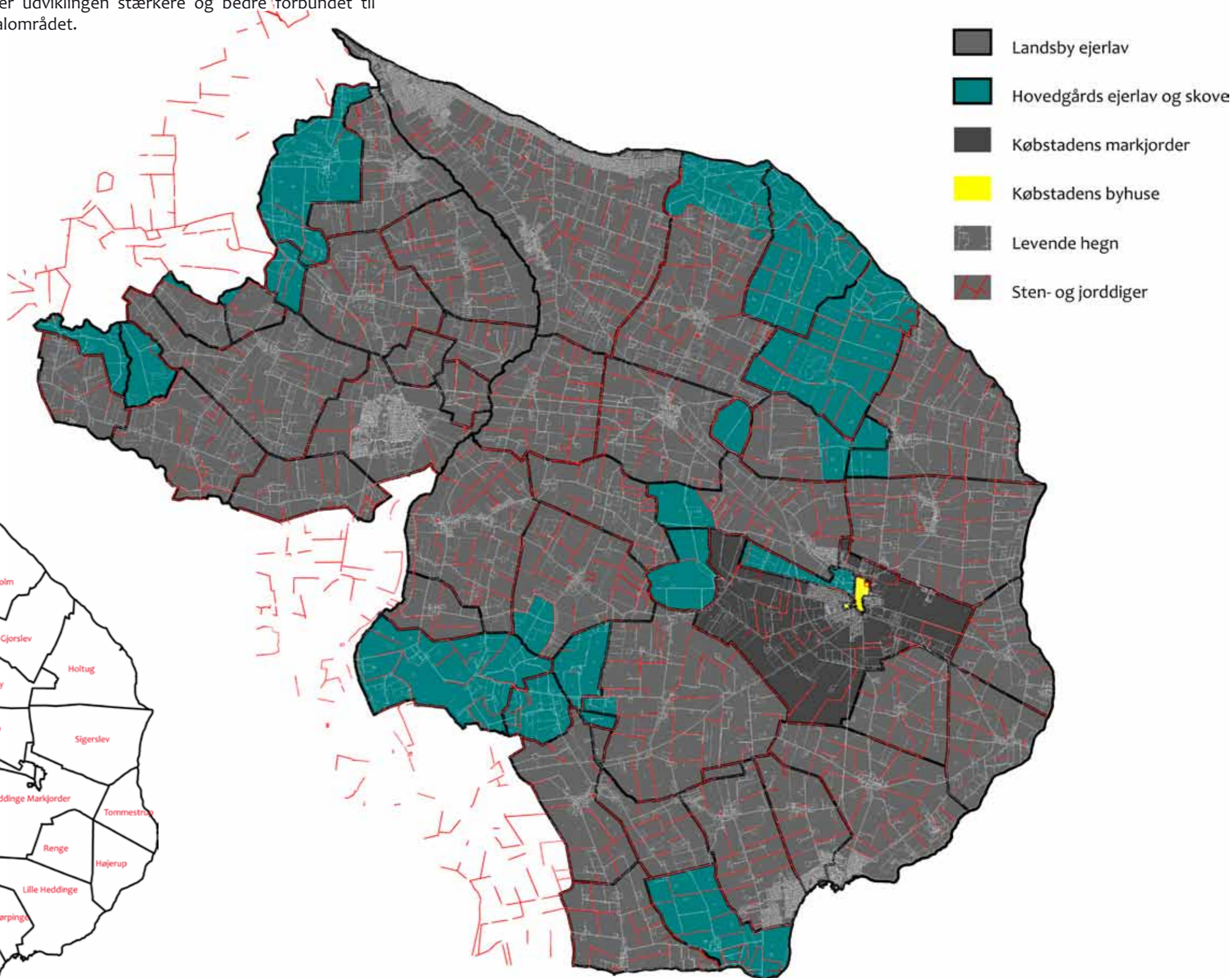
Kulturhistorien undersøges på denne side og de to følgende. På denne side baseres illustrationerne på de tidligere ejerlav. Et ejerlav knytter sig til en landsby og omfatter landsbyens jorder. På næste side vises gravhøje, kirker og lignende. Sidste side handler om de historiske lokaliteter som ikke kan ses i landskabet.

Kulturhistorien opfattes tit som en stopklods for den moderne udvikling. Men for at gøre plads til den moderne udvikling, er en kortlægning af de kulturhistoriske værdier vigtig for, om ikke andet, at være bevidst om, hvilke spor der mistes som følge af udviklingen. En kortlægning er også et godt grundlag

til at vurdere, hvilke kulturhistoriske spor, der opfattes som de vigtigste og dermed skal prioriteres som de mest bevaringsværdige. Hvis den moderne udvikling kan ske i et samspil med kulturhistorien, bliver udviklingen stærkere og bedre forbundet til lokalområdet.



Ejerlavene med navne.





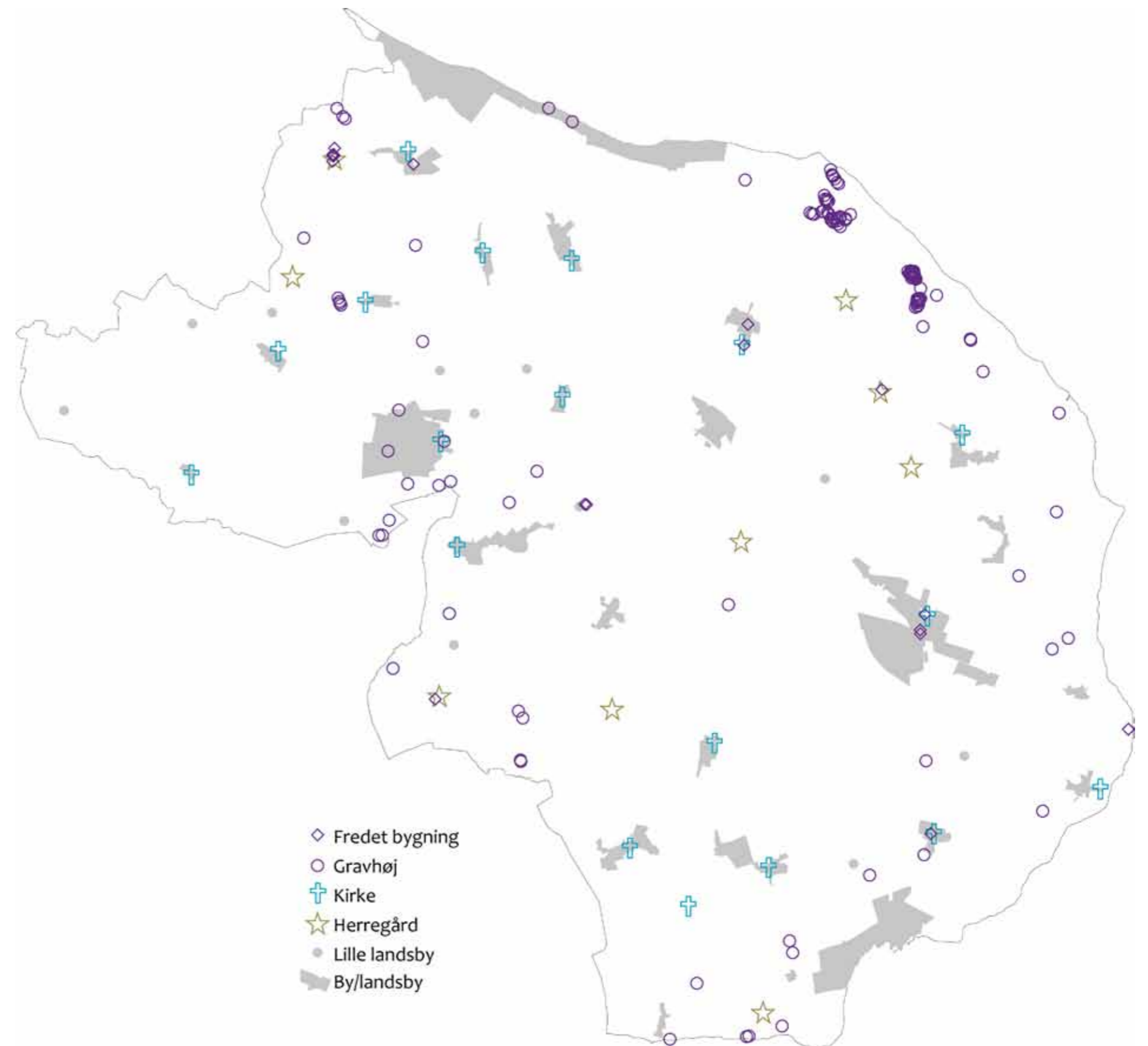
## Kulturgrundlag, kulturhistoriske spor i landskabet

Gamle bygningsværker og landskabselementer som fx gravhøje giver landskabet en tidsdybde, fordi de alene ved deres tilstedeværelse viser os noget om menneskets historie på netop dette sted.

Gravhøjene er nogle af de ældste, mest synlige spor, hvoraf nogle kan dateres tilbage til oldtiden. Kirkerne er typisk også gamle bygningsværker, hvoraf nogle af de første er bygget i middelalderen. De vidner altså om samfundenes tilstedeværelse gennem mange hundrede år.

Herregårde besidder ofte meget jord, og har gjort det i mange år. Herregårdene har typisk haft deres eget ejerlav, hvor al jord og alle bygninger har tilhørt og stadig tilhører herregården. Herregårdsejerlav er nemme at kende i landskabet, fordi de ofte er meget sparsomt bebyggede og markerne er store. Der hører ofte skov til et herregårdsejerlav.

Fredede bygninger er bygninger som vurderes at have en værdi i fortællingen om vores lokale kultur og historie. Bygninger fredes fordi de er særligt gode eksempler fra en bestemt tid og fx repræsenterer en tidstypisk byggekultur eller viser noget om, hvordan samfundet har fungeret.



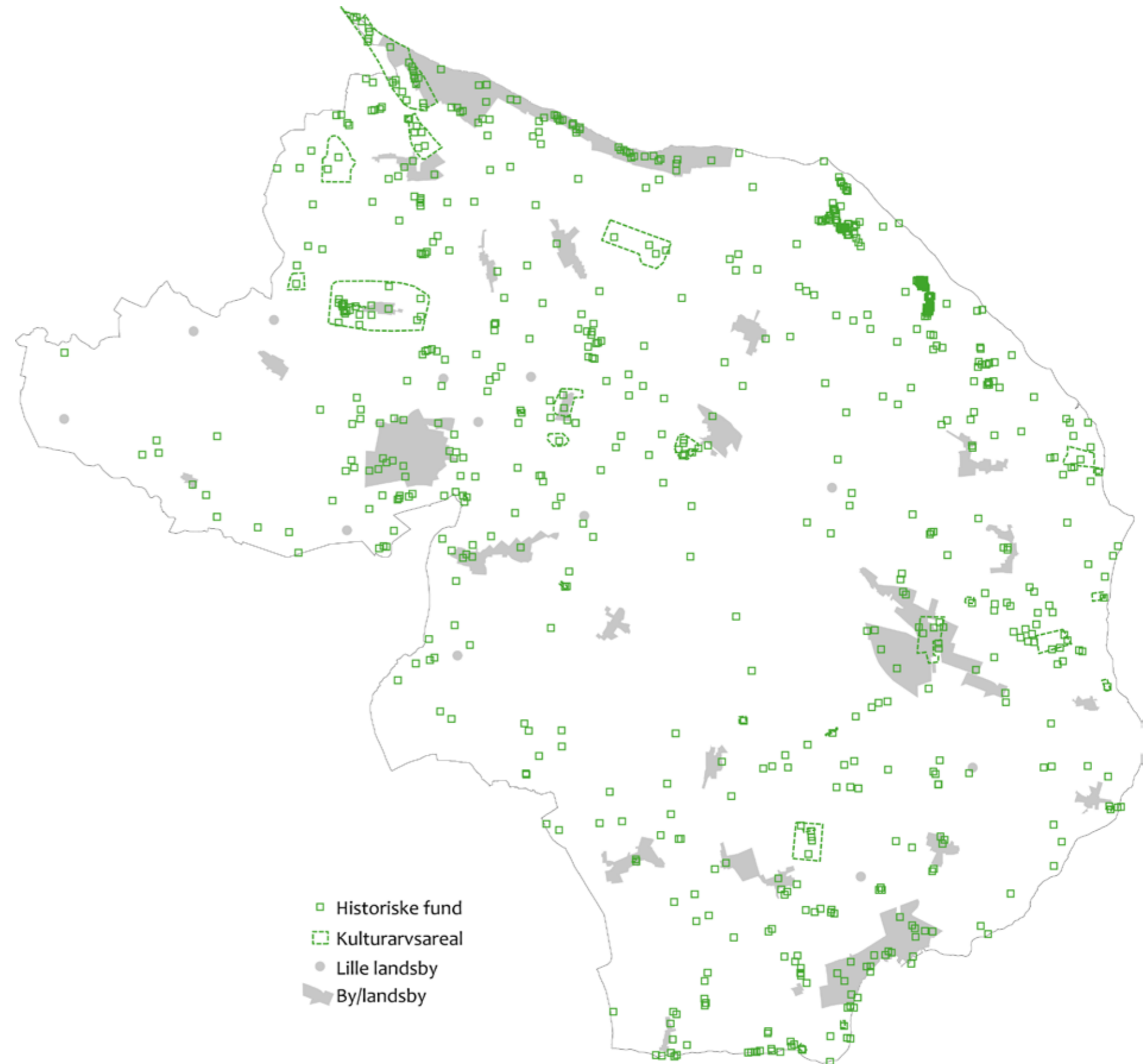


## Kulturgrundlag, historiske fund

Fund og kulturarvsarealer.

Med en registrering af arkæologiske funds geografiske findesteder, fås en klar fornemmelse af, hvilke områder, som har været attraktive for mennesker at bebo gennem mange år.

Det ses af kortet at der er mange fund i Stevns, og at de koncentrerer langs kysten og langs Tryggevælde ådal. Disse fund kan ikke umiddelbart erkendes i landskabet i dag, og kræver derfor en ekstra indsats for at give stederne en oplevelsesmæssig værdi. Kortet kan få en betydning for udpegninger i kommuneplanen, og om ikke andet giver det en indikation af, hvor der kan forventes at ligge mere.





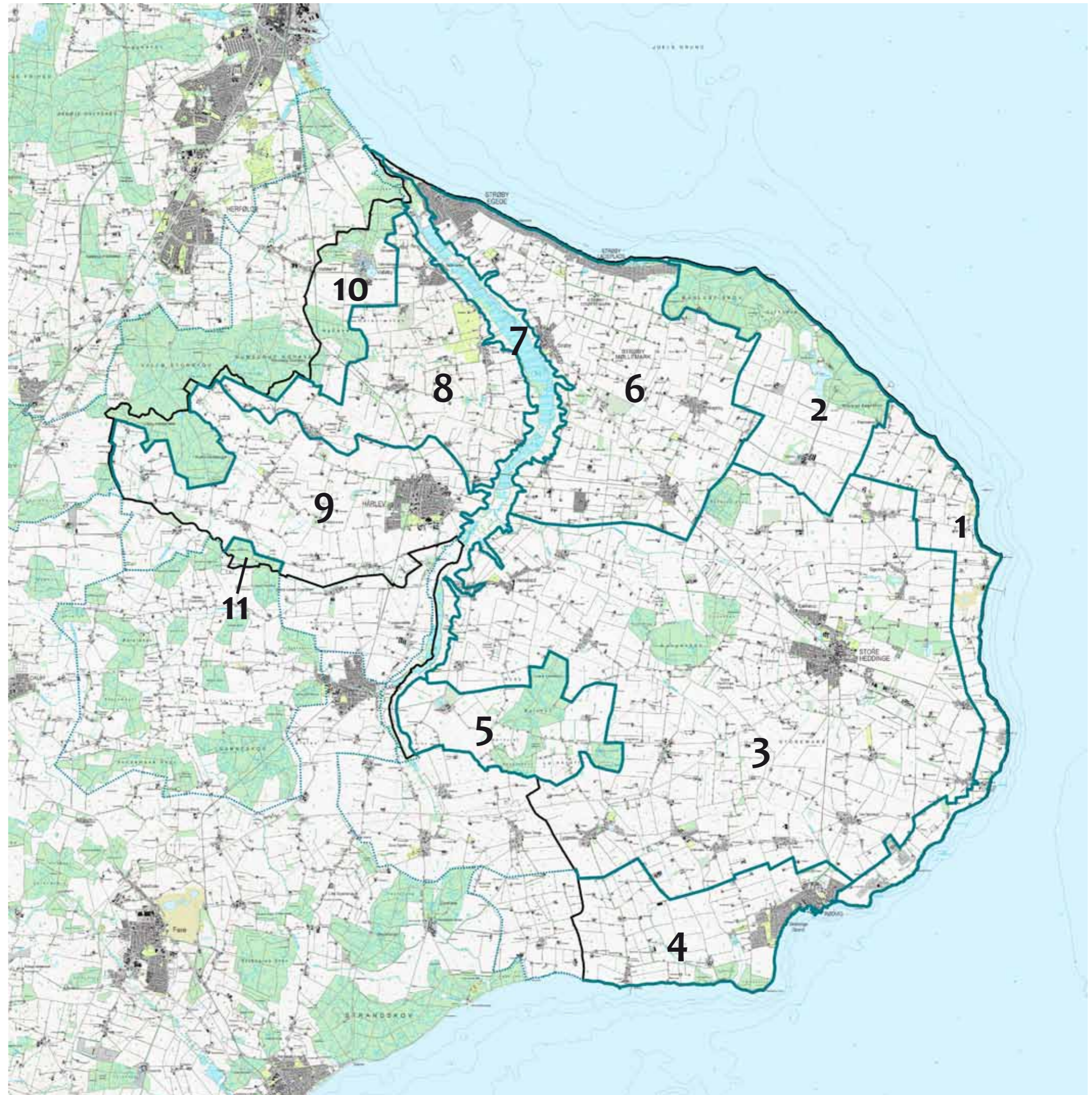
## Landskabskarakterområder før besigtigelse

Denne inddeling i landskabskarakterområder har været udgangspunktet for feltanalyserne. Inddelingen er justeret efter besigtigelsen i felten - se næste side.

Store Heddinge, Hårlev, Strøby Egede og Rødvig udtages af analysen, da de har en mere bymæssig karakter.

Områdernes arbejdstitler er følgende:

- 1 Stevns Klint
- 2 Gjorslev Herregårdslandskab
- 3 Store Heddinge Moræneflade
- 4 Højstrup Kystnære Landbrugsflade
- 5 Juellinge Herregårdslandskab
- 6 Strøby Småskala Landbrugslandskab
- 7 Tryggevælde Ådal
- 8 Vallø Dødislandskab
- 9 Hårlev Landbrugsflade
- 10 Vallø Herregårdslandskab
- 11 Overdrevet





## Landskabskarakterområder efter besigtigelse

Efter feltstudierne ser inddelingen i landskabskarakterområder lidt anderledes ud. Denne inddeling er den endelige og det er disse områder der udstyres med en karakterbeskrivelse hver.

Områdernes endelige nummer og navn er følgende:

- 1 Stevns Klint
- 2 Højstrup Kystnære Landskab
- 3 Store Heddinge Moræneflade
- 4 Gjorslev Herregårdslandskab
- 5 Strøby Småskala Landskab
- 6 Tryggevælde Ådal
- 7 Hårlev Landbrugsflade
- 8 Vallø Dødislandskab
- 9 Vallø Skov- og Herregårdslandskab

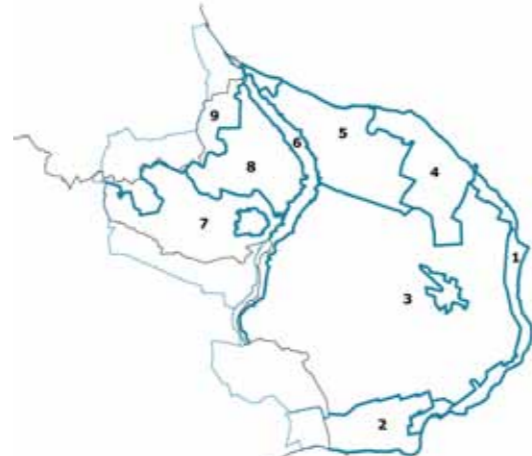
Ændringerne skyldes de observationer der er gjort i felten. Juellinge Herregårdslandskab kunne ikke opfattes som ét område med en særlig karakter som var stort nok. Derfor reduceres det til delområde i Store Heddinge Moræneflade.

Overdrevet som primært lå i Faxe Kommune adskilte sig ikke tilstrækkeligt fra Hårlev Landbrugsflade. Den sydlige grænse for Hårlev Landbrugsflade er derfor ikke tegnet præcist, men ligger et sted i Faxe Kommune, muligvis dér hvor terrænet igen får variation i form af bølger/bakker eller dér hvor arealanvendelsen bliver markant anderledes.

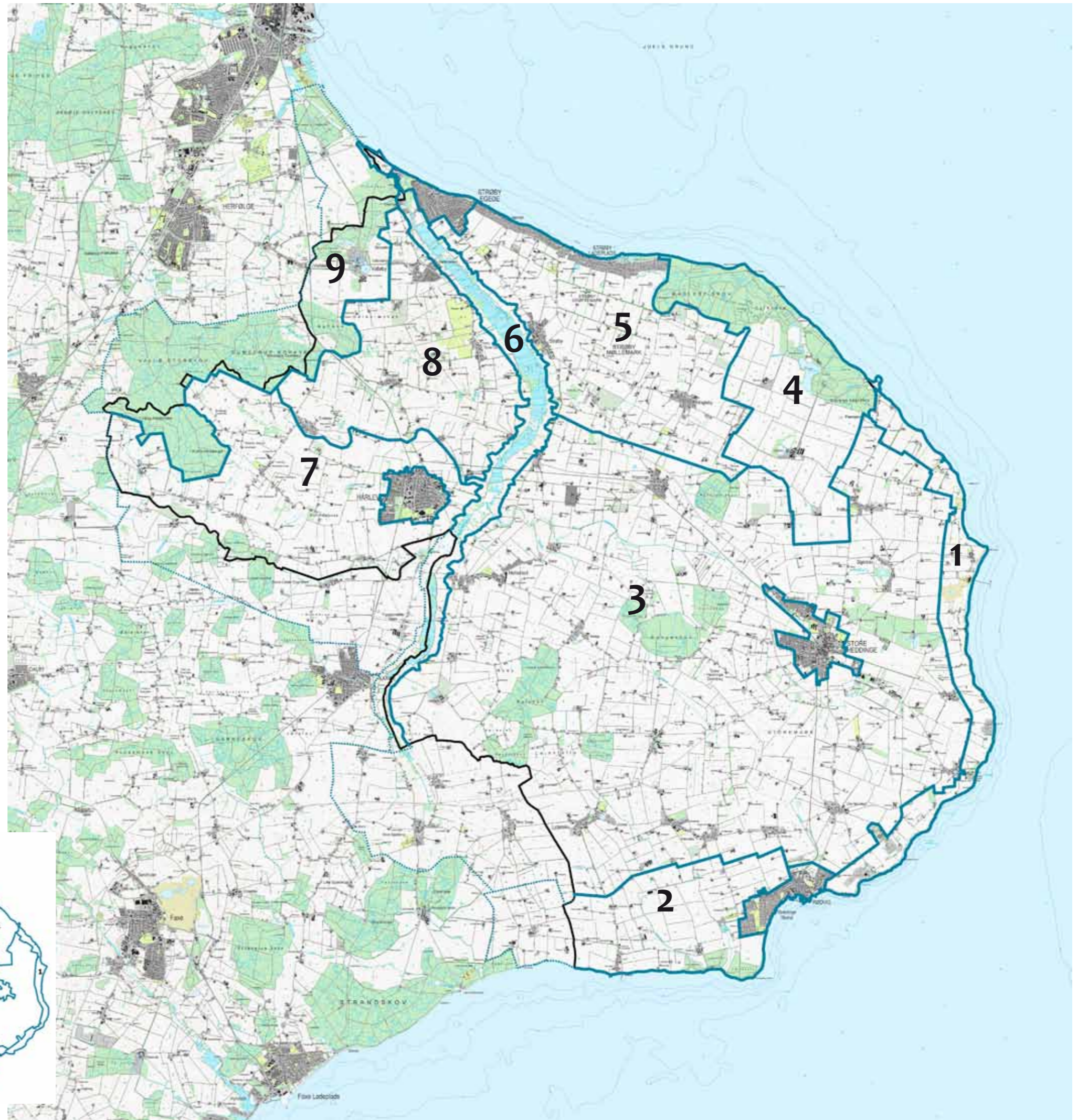
Vallø Herregårdslandskab måtte reduceres en del efter en køretur i Køge Kommune. Vedskølle kunne ikke være en del af et herregårdslandskab. Øvrige ændringer skyldes justeringer af grænser mellem område 3 og de omkringliggende. Grænserne ligger så vidt muligt der hvor der er en oplevet forskel. Område 3 kunne ikke underinddeles på en meningsfuld måde, selvom det er et ret stort område.



Før feltundersøgelserne



Efter feltundersøgelserne





## Kilder og datagrundlag

Følgende kilder og data er anvendt i arbejdet med landskabsanalysen:

### Kilder

Vejledning om Landskabet i Kommuneplanlægningen, Miljøministeriet 2007, downloades fra <http://www.naturstyrelsen.dk/Udgivelser/Aarstal/2007/Landskabsvejledning.htm>

Felt- og processkema, download fra Naturstyrelsens hjemmeside: [http://www.naturstyrelsen.dk/NR/rdonlyres/3728466B-9358-499B-B236-57B29CBC8A09/118949/LKM\\_distribueret.pdf](http://www.naturstyrelsen.dk/NR/rdonlyres/3728466B-9358-499B-B236-57B29CBC8A09/118949/LKM_distribueret.pdf)

Trap, Danmark, Femte udgave, Præstø Amt, G.E.C. Gads Forlag 1955

Tryggvælde Helhedsplan, Absolut Landskab og Stevns Kommune 2010-11

Oplæg til regionplanlægning, Fakse, Rønnede og Stevns Kommuner, Oktober 1975

Fredningsstyrelsen, Fredningsplanlægning og kulturlandskab, Kulturgeografien, 1983

Hovedstadsrådet, Landskabet fortæller historier, 1986

Gyldendals Egnsbeskrivelser, Sydsjælland, Fugleflugts-trekanten, Gyldendal 1978

Jensen, Valeur og Svensson, Landskabsplan for Stevns Kommune. 1971

### Data

Ortofoto Stevns Kommune 2010 og 2011

Ejerlavstabel

FOT

Top10

Høje Måleblade

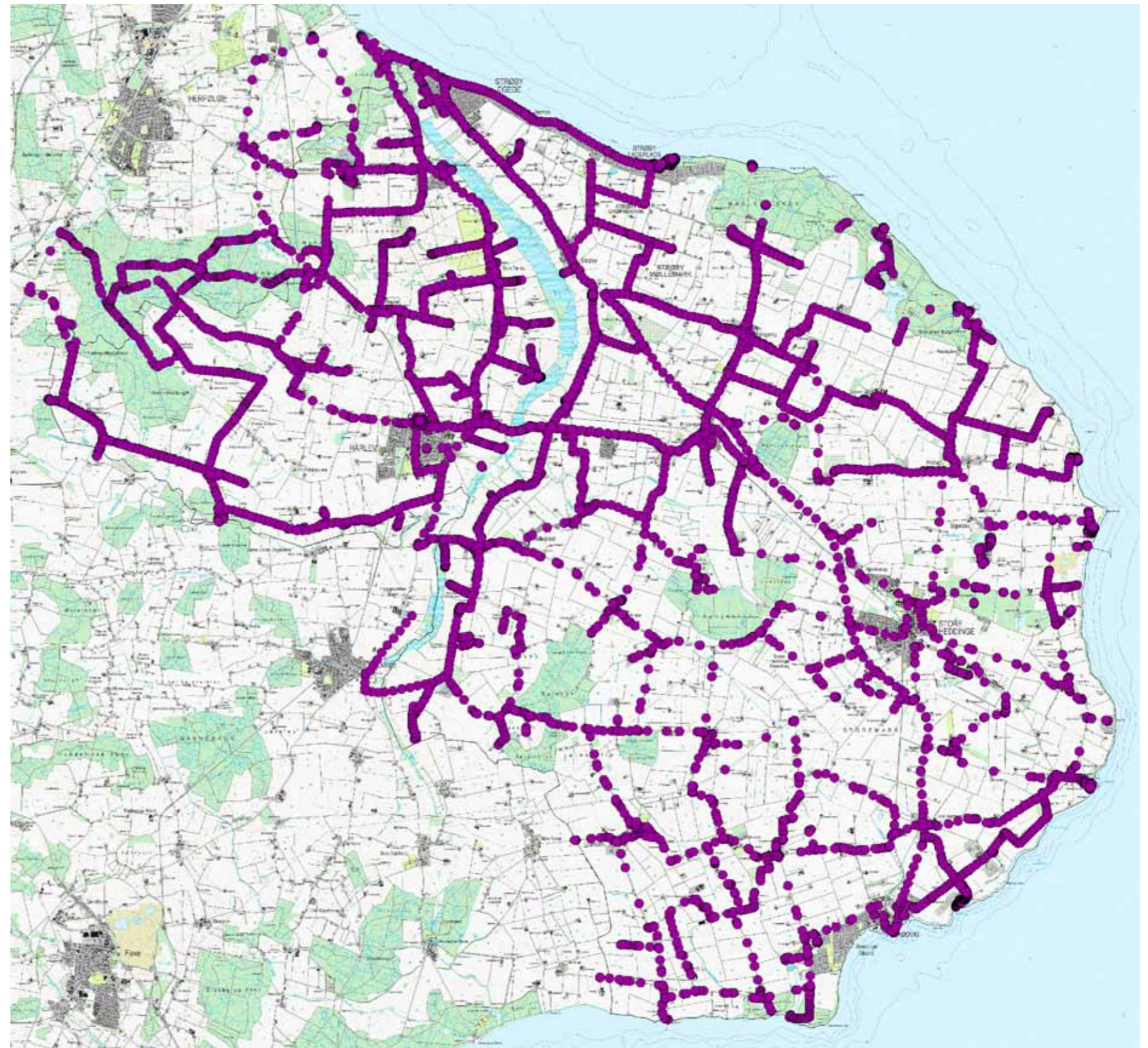
Kort25

Jordartskort 1:25.000 fra GEUS

Per Smed, Landskabskort over Danmark, 1981

Kulturarvsarealer

Fund og Fortidsminder downloadet fra Kulturarvsstyrelsens hjemmeside. <http://www.kulturarv.dk/fundogfortidsminder/Download/> både som punkter og arealer.



Det samlede billede af GPS-sporloggerne fra feltundersøgelserne dokumenterer hvor projektgruppen har været for at undersøge landskabskarakteren i Stevns Kommune.