



Beskrivelse

En let bølget moræneflade funderer et dyrkningslandskab med marker, levende hegn, skove og spredt bebyggelse. Landskabets strukturer er komplekse, men har en vis orientering eller samling ind mod de mange landsbyer. Store Heddinge ligger midt i området og er en gammel købstad. I dette område findes små og store produktionsvirksomheder og flere tekniske anlæg.

Store Heddinge Moræneflade



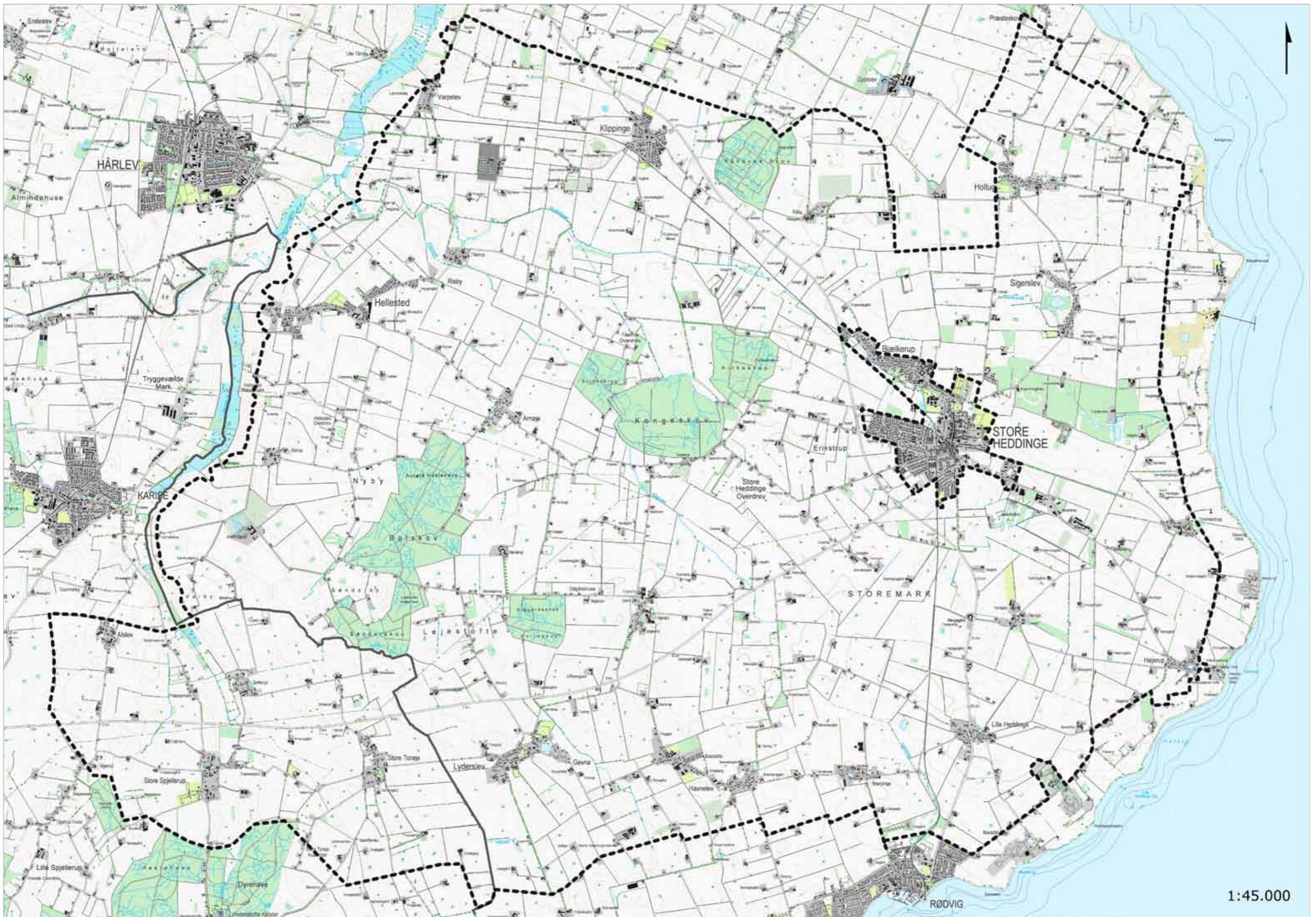
Dokument01:
Overordnet beskrivelse af kommunen

Dokument02:
Landskabskarakterbeskrivelser

Dokument03:
Implementering i kommuneplan 2013

Dokument04:
Implementering i administrationen

1 Stevns Klint
2 Højstrup Kystnære Landskab
3 Store Heddinge Moræneflade
4 Gjorslev Herregårdslandskab
5 Strøby Småskala Landskab
6 Tryggevejle Ådal
7 Hårlev Landbrugsflade
8 Vallø Dødislandskab
9 Vallø Skov- og Herregårdslandskab



1:45.000



Store Heddinge Moræneflade

Beskrivelse

Vurdering

Anbefalinger

Landskabsanalyse

År: 2011

Projektleder:

Anka Nordvig Sonne, Landskabsarkitekt

Projektgruppe:

Sara Berg, Kommuneplanlægger
Anni Juul Jørgensen, Geolog
Steen Roed, Natur- og Vandløbsmedarbejder

Styregruppe:

Berith Burkandt (formand),
Leder af Natur og Miljø
Susanne Hartmann Rasmussen,
Afdelingschef for Teknik & Miljø
Sara Berg, Kommuneplanlægger

Fotos:

Anka Nordvig Sonne

Baggrundskort:

Kort- og Matrikelstyrelsen
Copyright KMS

Indholdsfortegnelse

Beskrivelse	48
Nøglekarakter	48
Beliggenhed og afgrænsning	48
Landskabskarakteren	48
Landskabskarakterens oprindelse	49
Naturgrundlag	49
Arealanvendelse	50
Rumlige og visuelle forhold	54
Nøglefunktioner, udviklingstendenser og planlagte ændringer	56
Vurdering	58
Karakterstyrke	58
Særlige visuelle oplevelsesmuligheder	60
Tilstand	62
Sårbarhed	62
Anbefalinger	64
Anbefalinger til områdets planlægning og forvaltning	64

Beskrivelse



Indkørsel til Boestofte fra nord.

Nøglekarakter

En let bølget moræneflade funderer et dyrkningslandskab med marker, levende hegn, skove og spredt bebyggelse. Landskabets strukturer er komplekse, men har en vis orientering eller samling ind mod de mange landsbyer. Store Heddinge ligger midt i området og er en gammel købstad. I dette område findes små og store produktionsvirksomheder og flere tekniske anlæg.

Beliggenhed og afgrænsning

Området er den centrale del af kommunen og centreret omkring Store Heddinge. Det omgrænses af karakterområder med klare karaktertræk. Grænserne til Strøby Småskala Landbrugslandskab, Stevns Klint og Højstrup Kystnære Landbrugsflade er diffuse, mens grænserne mod Tryggevælde Ådal og Gjorslev Herregårdslandskab opleves tydeligt.

Landskabskarakteren

Den let bølgede moræneflade danner grundlaget for et gammelt dyrkningslandskab. Bebyggelsen er dels samlet i mange små og større landsbyer og dels spredt ud i landskabet som små husmandssteder eller store gårde. Området er påvirket af tekniske anlæg som master, vindmøller og store produktionsanlæg, både fabrikker og landbrug. Flere steder er markerne plantet til med skov, pil eller mindre jagtremiser.



Transformerstation.



Dyrkningslandskabet med skove, solitære træer og store gårde.



Klippinge Bjerger.

Landskabskarakterens oprindelse

Landskabets struktur blev dannet i forbindelse med udskiftningen omkring begyndelsen af 1800-tallet. Nogle dele af området har en historie som går længere tilbage, idet der er tale om herregårdslandskaber.

Området har udviklet sig siden udskiftningen, bl.a. er der kommet en ny skov øst for Store Heddinge. Flere produktionsvirksomheder er etableret i det åbne land, mere eller mindre relateret til landbruget.

Naturgrundlag

Geomorfologi

Området består af moræne med to dødisbakker, Klippinge Bjerger, og en issø¹.

Jordtype

Der er hovedsageligt moræneler med få forekomster af grus, ler og organisk materiale som tørv og gytje.

Terræn

Terrænet er let bølgende og svagt stigende mod øst. Nogle steder er terrænet helt fladt.

Vandelementer

Der er flere vandløb og enkelte små søer. Vandløbene løber enten mod syd og øst til kysten eller mod vest til Tryggevælde Å. I landsbyerne er der et eller flere gadekær.

¹ En issø ses i landskabet som en lavning med meget flad bund. Denne issø skiller sig dog ikke særligt ud i landskabet.



Søer og vådområder i den nye skov øst for Store Heddinge.



Krogbæk.



Gevnø Mose ligger centralt i landsbyen.



Dyrkningslandskabet med hegn og vindmøller.

Arealanvendelse

Bevoksningsstruktur

Marker, skove, jagtremiser, levende hegn og solitære træer optræder i varierende mønstre med varierende skala. Vej- og allétræer tegner også linjer i landskabet. I den sydlige del af området stråler linjerne ud fra landsbyerne i et mere eller mindre tydeligt mønster, mens den nordlige del af området i højere grad præges af et rektangulært mønster. I midten er strukturen kaotisk og stærkt varieret.

Dyrkningsform

Der er hovedsageligt landbrugsafgrøder i 1-årig omdrift. Men flere marker er nytplantede med skov eller pil, og mange steder er der plantet jagtremiser.

Bebyggelsesstruktur

Gårde og huse af varierende alder ligger samlet i mange små landsbyer. Derudover ligger der langs mange små veje husmandssteder, mens de store gårde ligger spredt ud på markerne. Der er et stort gartneri og flere små og store fabrikslignende produktionsvirksomheder, som ikke nødvendigvis er knyttet til landbruget.

Kulturhistoriske helheder og enkeltelementer

Elverhøj og flere andre gravhøje ligger højt i landskabet. Maglehøj indeholder en jættestue.

Landsbyerne Lille Heddinge og Renge og deres stjerneudskiftningsmønstre fremtræder tydeligt i landskabet.

Mange af landsbyerne har en velbevaret struktur med gamle vejforløb, gadekær og marker/forter som strækker sig som grønne kiler ind i landsbyen.

Sigerslev er et andet godt eksempel på en velbevaret landsbystruktur. Mosen er det centrale element. Den omgives af forter med græssende dyr som igen omkranses af landsbyen på et højereliggende terræn.

Herregårdene Juellinge, Mariehøj og Seinhuus rummer velbevarede bygningsværker.

Tekniske anlæg

Der er mange tekniske anlæg i området. Vindmøllegrupper og enkeltstående husstandsmøller, en transformerstation og højspændingsledninger. Store gårdanlæg med stalde og siloer og desuden flere fabriksbygninger samt et stort gartneri findes også. Landskabet påvirkes af Store Heddinges byfronter, som dog ikke er så massive og sammenhængende.



Pyramidepopler langs vejen.



Pileplantage.



Elverhøj og stynede popler.



Frøslev - kirken og moderne stålspærbygninger dominerer i en ellers grøn landsbyfront.



Hellested set fra syd.



Tåstrup Overdrev - en lille samling af husmandssteder.



En stor gård med siloer.



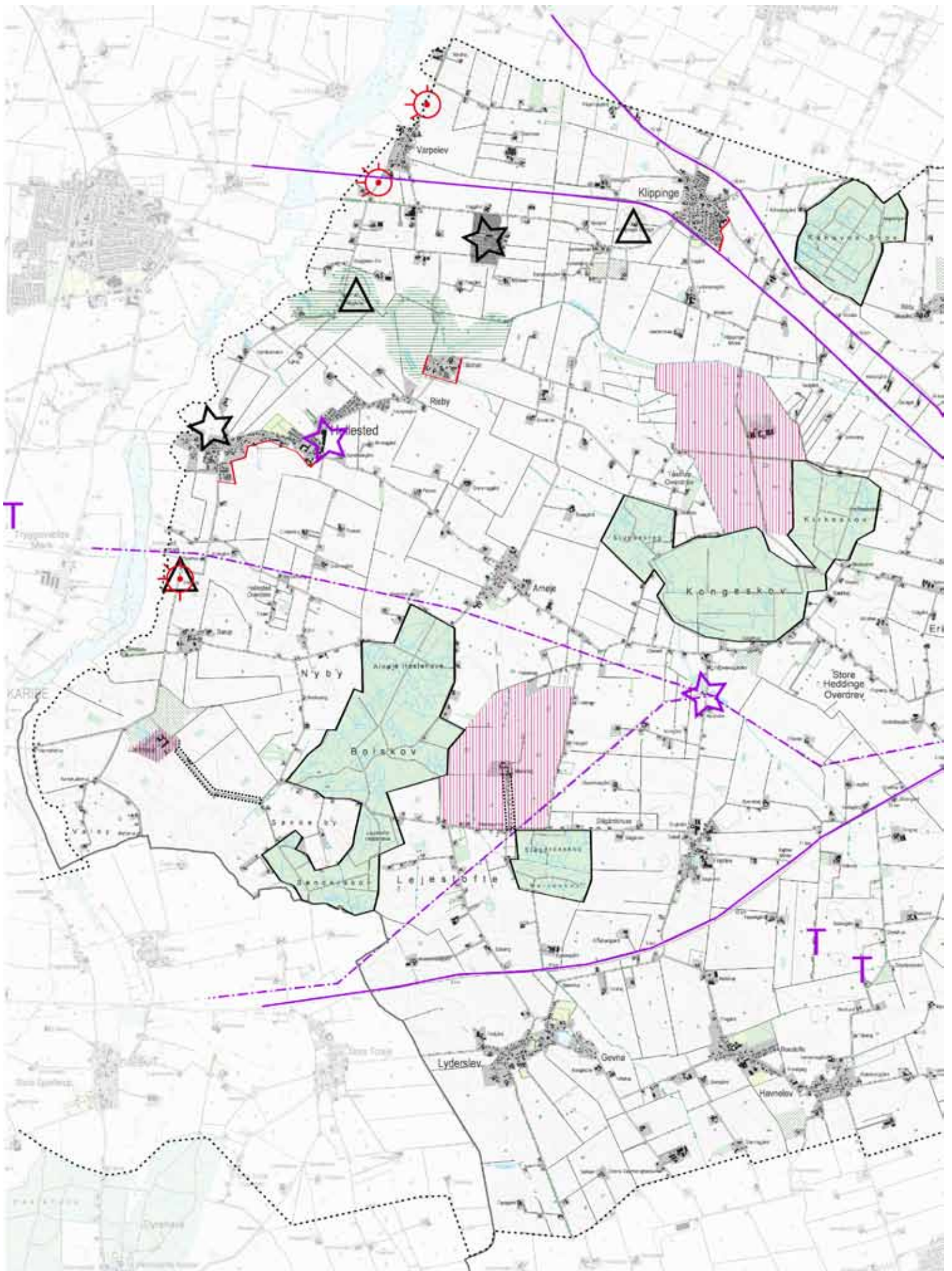
Fabrik indrettet i et gammelt mejeri.

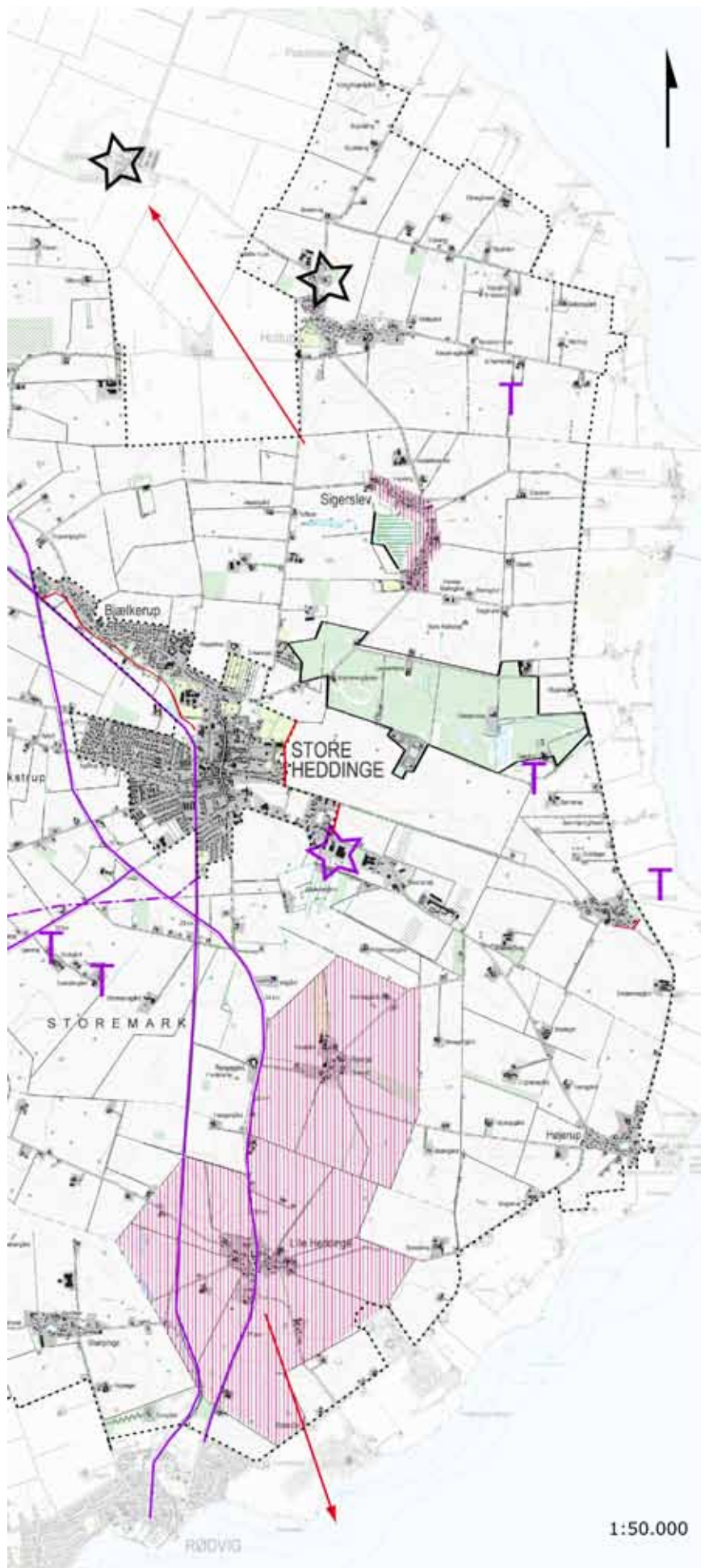


Indkørsel til Seinhuus.




Indkørsel til Juellinge.






Rumlige og visuelle forhold

Visuelle barrierer

 Skovbryn

 Byfront

 Terraen


Oplevelsesrige delområder

 Kulturmiljø

 Naturmiljø

Vigtige udsigtsforhold


 Udsigtspunkt

 Langt udsyn
(evt. til orienteringspunkt)


Dominerende enkeltelementer


 Bygninger og anlæg
(kulturhistorisk)


 Allé


 Markant terrænform


 Bygninger og anlæg
(industriel)

 Højspændingsledning

 Teknisk anlæg lineært
(vej, jernbane)

 Teknisk anlæg

 Landskabskarakterområde

 Kommunegrænse

 Kystforlandsgrænse

1:50.000



Stor skala omkring Seinhuus.

Rumlige og visuelle forhold

Karaktergivende landskabselementer og rumlige visuelle forhold

Karaktergivende er den mangfoldighed og variation som findes i dette område både hvad angår skala, struktur og arealanvendelse. Grundlaget er den næringsrige moræneflade og arealanvendelsen er overordnet set landbrug.

Klipninge Bjerge er to meget markante dødisbakker, som kan ses på lang afstand, især opleves de fra naboområderne. I dette karakterområde kan man til gengæld komme helt tæt på dem.

Dette karakterområde er et udviklingslandskab. Nogle gårde er vokset og udvidet med store moderne staldbygninger, der er etableret jagtremiser, plantet skov og pil og opsat vindmøller. Byudviklingen er især sket i Store Heddinge og dens omegn, men i landskabet ligger flere fabrikker, som ikke relaterer sig direkte til landbruget.

Samtidig er der masser af spor fra udskiftningen og tidligere tider i form af gamle, krogede og stynede popler, landsbyer med velbevaret struktur og gamle huse og gårde samt levende hegn og jorddiger.

Oplevelsesrige delområder og enkeltelementer

Sigerslev landsby folder sig rundt om en mose med tilhørende forte. Her går en rekreativ sti rundt om mosen. Her er interessant både naturmæssigt og kulturelt.

Lille Heddinge har en velbevaret stjerneudskiftning, som tydeligt opleves på trods af at både et nyere vej anlæg og jernbanen skærer igennem området. Desuden ses Lille Heddinge mølle mange steder fra.

Renge er en fin landsby med flere gamle gårde og et velbevaret stjerneudskiftningsmønster.



Skøringen, lille skala, ekstensiv drift.



Stien mellem de private haver og fortene/mosen i Sigerslev.



Sigerslev Mose og forte.



Skorsten, lagerbygning, mast og trådhegn giver en massiv teknisk påvirkning.

Krogbæk og Ellebækken udgør sammen med Maglehøj et oplevelsesrigt delområde. Vandløbene snor sig vej gennem landskabet og Maglehøj er en høj med jættestue, som man kan kravle ind i.

Generelt er skovene oplevelsesrige naturmiljøer.

Gravhøjen Elverhøj ligger smukt i landskabet og giver et godt udsyn over Tryggevælde Ådal.

Landsbyerne er generelt velbevarede med vejforløb, gadekær og gamle gårde og huse. I Hellested og Arnøje kiler de omkringliggende marker sig helt ind til hovedgaden.

Påvirkning fra tekniske anlæg, byudvikling eller andre landskabselementer

Der er en del påvirkning af tekniske anlæg i området. Store Heddinge og Klippinge er byudviklet, og særligt erhvervsområderne i tilknytning til Store Heddinge ligger mere i landskabet end i byen. Her er skorstene, siloer, master og vindmøller.

Visuelle relationer til naboer

I den vestlige del af området er der gode udsigtsmuligheder hen over Tryggevælde Ådal.

Vindmøller i Faxe Kommune opleves tydeligt fra området.

I nord kan man se Gjorslev Gods.



Hellested: Marker og græsningsarealer som grønne kiler helt ind til hovedgaden.

Nøglefunktioner, udviklingstendenser og planlagte ændringer

Nøglefunktioner

Nøglefunktion er landbrugets fortsatte drift og udviklingsmuligheder.

Udviklingstendenser

Byudvikling: Der er sket byudvikling flere steder i området. Primært er Store Heddinge vokset i areal, men også Klippinge og Hellested er udvidet. Mod syd er der vokset en lille 'landsby' frem i nyere tid - Boestofte.

Flere beboelsesejendomme både i og uden for landsbyerne ser forfaldne og forladte ud og mange erhvervsjendomme ligger tomme hen. Der er også flere eksempler på ejendomme med meget oplag af fx gamle biler eller lignende.

Klima: Flere steder er der problemer med opstuvning af vand på markerne i regnfulde perioder, og vandet giver til tider oversvømmelsesproblemer i Store Heddinge.

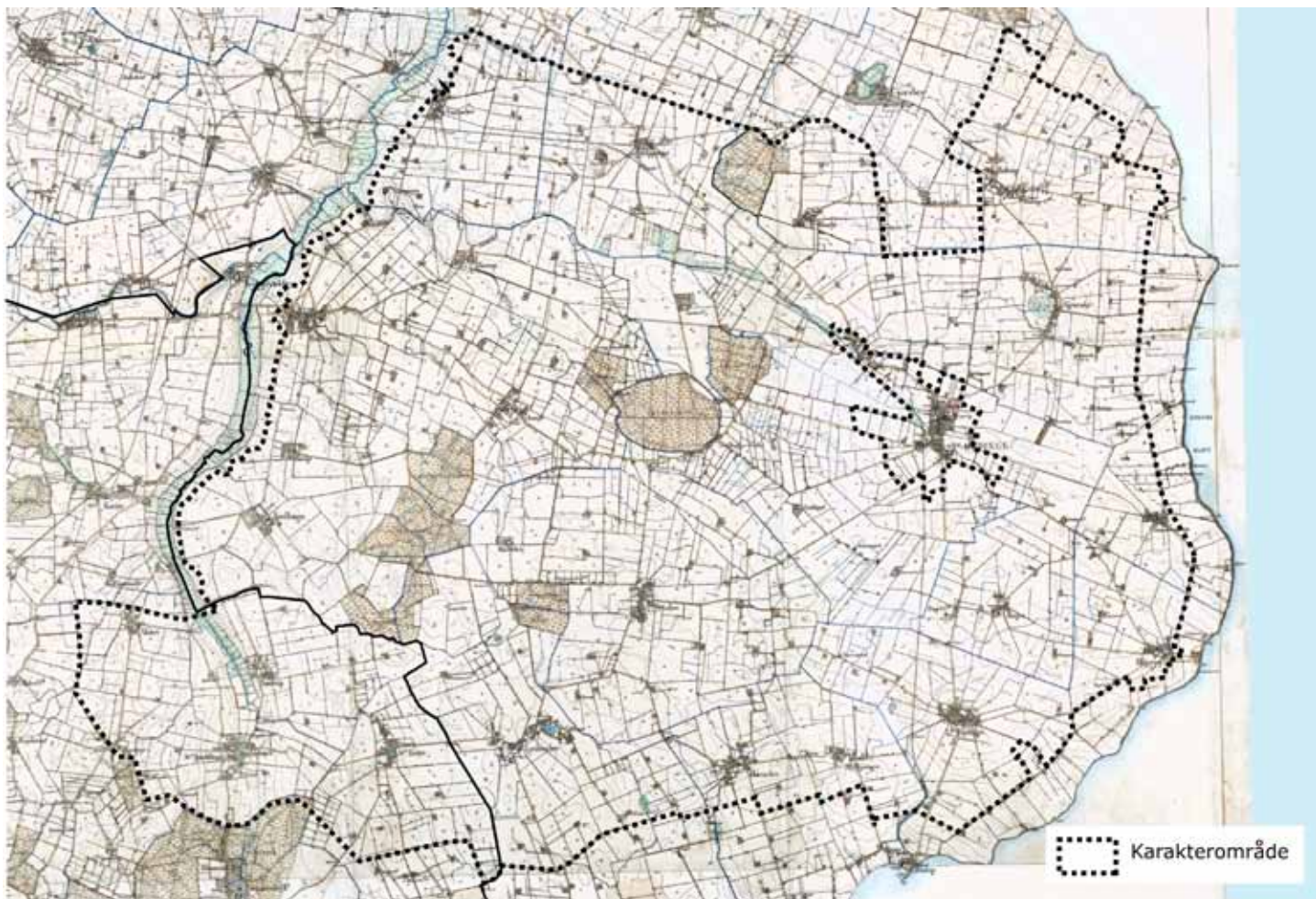
Planlagte ændringer

Nye områder til byudvikling er udlagt omkring Store Heddinge, Hellested og Klippinge.

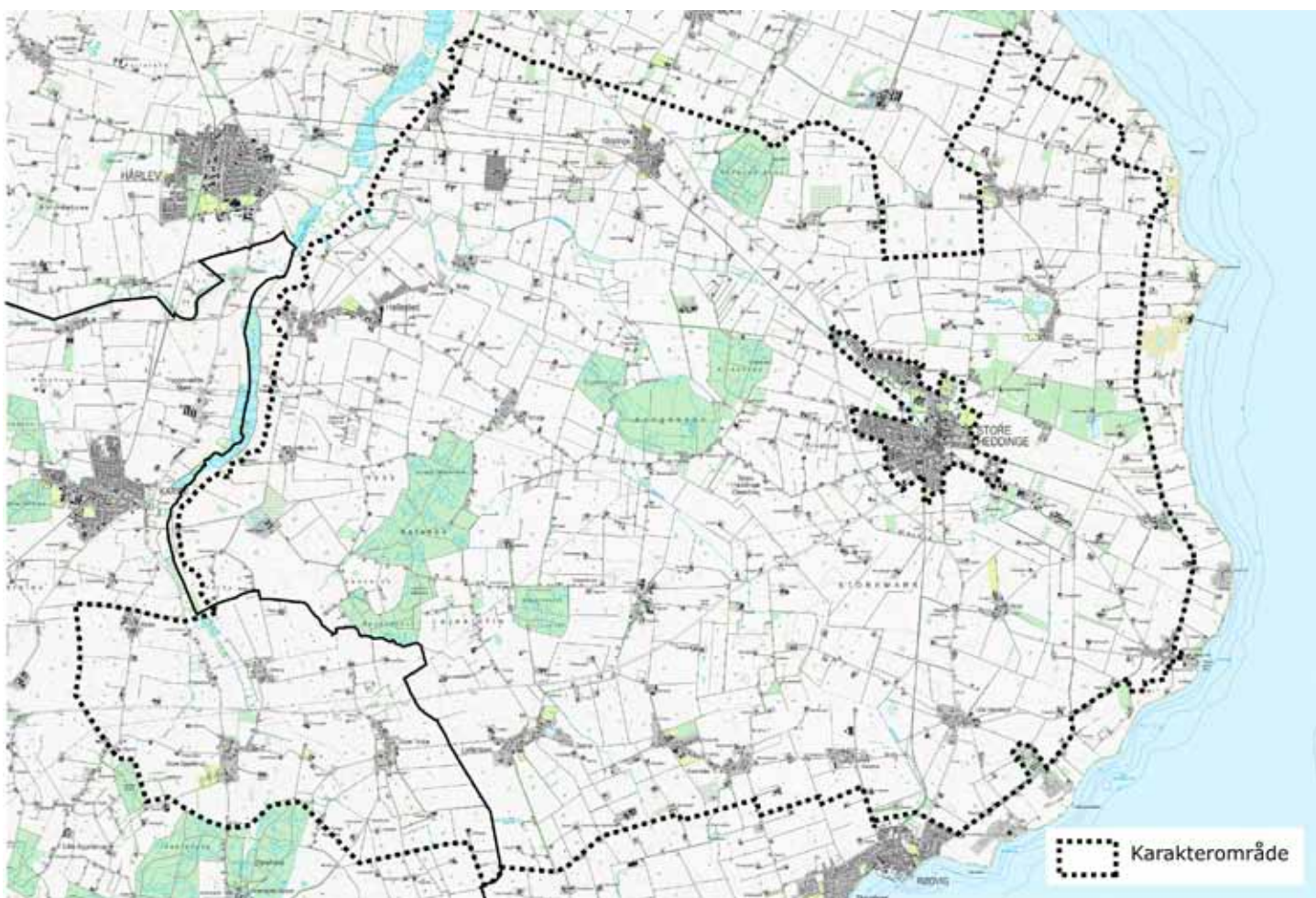
Grundet arbejdet med at få Stevns Klint optaget som verdensarv og en forventning om en deraf øget tilstrømning af turister, er der et behov for flere parkeringspladser ved Højerup. De vil muligvis blive placeret i dette område.



Faldefærdig ejendom.



Høje Målebordsblade, målt i 1891-92.



Topografisk kort fra 2008 (DTK/Kort25).

Vurdering

Karakterstyrke

Særligt karakteristiske områder

K1: Et lille herregårdslandskab omkring Seinhuus. Markerne er store og opdelt med en klar struktur. Bygningsværket er stort og markeret med gamle alléer og murede søjler ved indkørslen.

K2: Herregårdslandskabet omkring Juellinge Gods. Store markflader brydes af jagtremiser og vejene flankeres af nyplantede alléer. Iøjnefaldende er de store staldbygninger muret i kampesten og mursten. Markernes form og heggenes struktur er irregulære sammenlignet med andre herregårdslandskaber i kommunen.

K3: Herregårdslandskab omkring Mariehøj. Store markflader og tydelig struktur. Alléen som fører op til hovedbygningen er sammensat skiftevis af hestekastanje og platan.

K4: Tomatgartneri og løgfabrik er to produktionsvirksomheder med særlig tilknytning til det åbne land, men som skiller sig ud. Virksomhederne har et industrielt udseende og påvirker landskabet med voluminøse bygninger og skorstene. Landskabet omkring gartneriet præges af høje smalle hegn, tekniske voldanlæg som omgiver et bassin og den massive glasbygning. Løgfabrikken har en afsmittende effekt på landskabet i form af løgmarker. Løgfabrikken er lukket, og gartneriet gik konkurs i 2011.

Karakteristiske områder

K5: Landbrugslandskabet med landsbyer og en struktur som stråler ud fra dem. Landskabet virker sammensat med mange forskelligt udseende hegn og vejtræer.

Karaktersvage områder

K6: Erhvervsområdet som ligger tæt op ad en lille mose virker løsrevet fra Store Heddinge. Bygningerne er forfaldne og trådhegn, busser og diverse oplag virker malplacerede.

Kontrasterende områder

K7: Et nytplantet skovområde med lysninger, søer og mose. Skoven er sammensat af mange træarter. Der er offentligt tilgængelige gangstier. Et lille tidligere militært område er spærret af med fast hegn.

K8: Krogbækken og det omgivende terræn skiller sig ud. To små ådale samles til én og vandløbet snor sig i bunden af dalen.



Seinhuus (K1).



Alléen op til Mariehøj (K3).



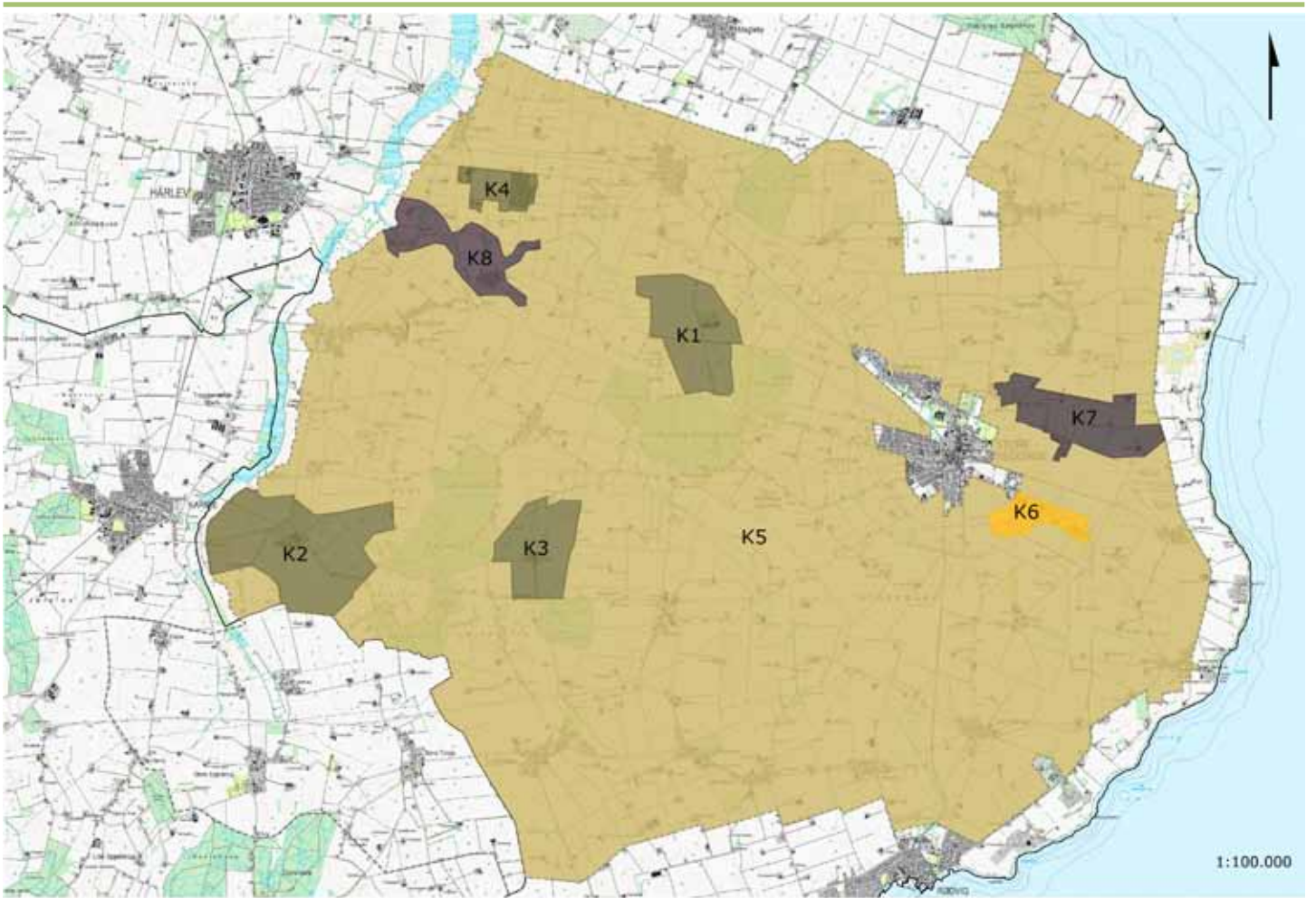
Oplag og trådhegn (K6).






Nyetableret skov øst for Store Heddinge (K7).



Krogbækken snor sig i bunden af en lille ådal (K8).



- | | | |
|---|--|--|
|  Særlig karakteristisk |  Karaktersvagt |  Karakterområde |
|  Karakteristisk |  Kontrasterende |  Kommunegrænse |



Gartneri med hegn, drivhuse og vandbassin (K4).



Klippinge Bjerge (V6).

Særlige visuelle oplevelsesmuligheder

V1: Storkebæk og Ellebæk løber sammen til Krogbæk i små tunneldale, som giver en variation i terrænet. Krogbækkens snoede forløb i bunden af en tunneldal gør stedet til en lille visuel perle. Maglehøj er en gravhøj med en fin jættestue.

V2: Den nyetablerede skov øst for Store Heddinge byder på en række visuelle oplevelser. Det skyldes blandt andet variationen i plantevalget og de små og store lysninger i skoven. Vindmøllen i skellet mod syd opleves stadig meget markant, fordi træbevoksningen ikke er så høj endnu. Med tiden som skoven vokser til, vil vindmøllen synes mindre dominerende.

V3: Sigerslev Landsby og sammenhæng med Sigerslev Mose giver med den rekreative sti gode visuelle oplevelsesmuligheder.

V4: Det høje terræn syd for Lille Heddinge giver mulighed for at se havet og Møns Klint i klart vejr.

V5: Hellested ligger i en lille ådal og er en langstrakt landsby som giver et visuelt oplevelsesforløb, når man bevæger sig igennem landsbyen. Gamle gårde, huse af forskellig oprindelse ligger i fin afveksling med forter og marker langs den gennemgående vej.

V6: Klippinge Bjerge er to markante bakker i et ellers fladt terræn. De kan ses på lang afstand, men de er også fascinerende at opleve på tæt hold. Den ene bakke ligger åbent med afgrøder og græs mens den anden er beplantet med skov. Imellem de to bakker ligger en gård.

Nord og syd for Varpelev er der udsigt over Trygvælde Ådal fra landevejen.



Maglehøj (V1).



Lysning med sø i skoven, vindmøllen står i skellet mellem mark og skov (V2).



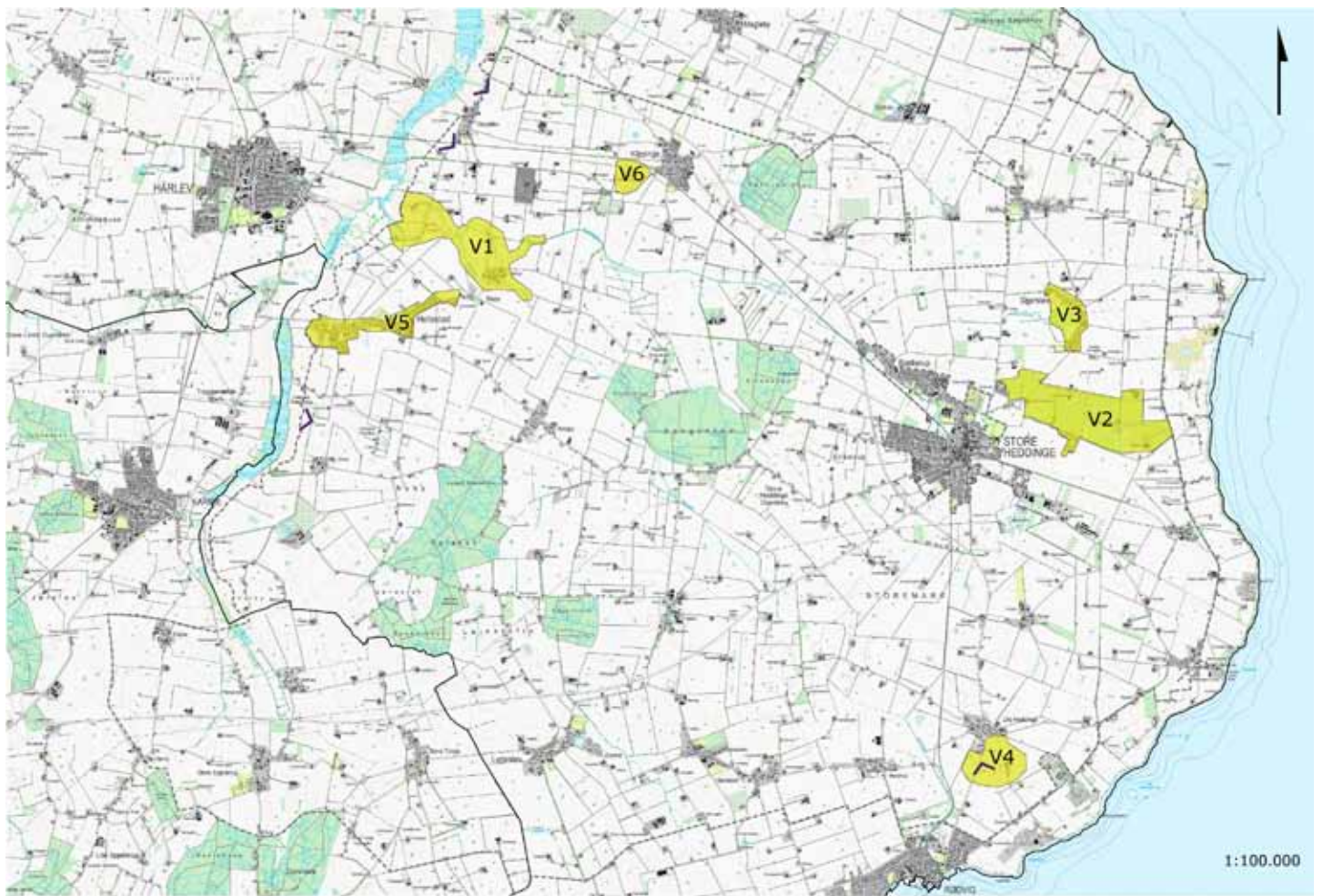
Hellested, her kommer dyrkningslandskabet helt ind til den gennemgående vej. (V5).



Udsigt til havet (V4).



Havets horisont for enden af landvejen til Rødvig (V4).



Særlige visuelle oplevelsesmuligheder

Karakterområde

Udsigt

Kommunegrænse



Udsigt til ådalen fra landvejen nord og syd for Varpelev.



Lille Heddinge, stjerneudskiftning opleves ved det levende hegns forløb i forhold til vejens, som giver en trekantet mark (T1).

Tilstand

Områder i god tilstand

T1: Renge og Lille Heddinge landsbyer med et velbevaret stjerneudskiftningsmønster, som også kan opleves i landskabet. Selvom både en nyere landevej og en jernbane gennemskærer området er påvirkningen begrænset og området virker ret uforstyrret.

T2: Landsbyerne Sigerslev og Holtug omgives af et rektangulært blokudskiftningsmønster. Landsbyerne og det omgivende landskab har en god intakthed og god vedligeholdelse. Tre vindmøller udgør den tekniske påvirkning i området, som derfor vurderes at være middel forstyrret.

T3: Seinhuus og det omgivende landskab er en velbevaret og intakt struktur. Det vurderes at landskabet er godt vedligeholdt, og at området er helt uforstyrret.

Områder i middel tilstand

T4: Området udgør den største del af karakterområdet og afspejler det generelle indtryk. Landskabets oprindelige strukturer kan stadig ses, men de er ændret og påvirket af den generelle udvikling. Derfor har området en middel intakthed og en middel vedligeholdelse. Desuden er der en påvirkning fra tekniske anlæg som gør området forstyrret visuelt.

Områder i dårlig tilstand

T5: Der er en tendens til en dårlig vedligeholdelse af ejendommene og flere af dem præges af oplag. Området forstyrres af små og store vindmøller samt højspændingsledninger. Jernbanen har bevirket at en af vejene er blevet blind. Dermed er der to blinde veje i området, som får det til at virke afsidesliggende.

T6: Erhvervs-/industriområde som er dårligt vedligeholdt og som forstyrrer landskabet både visuelt og med støj.

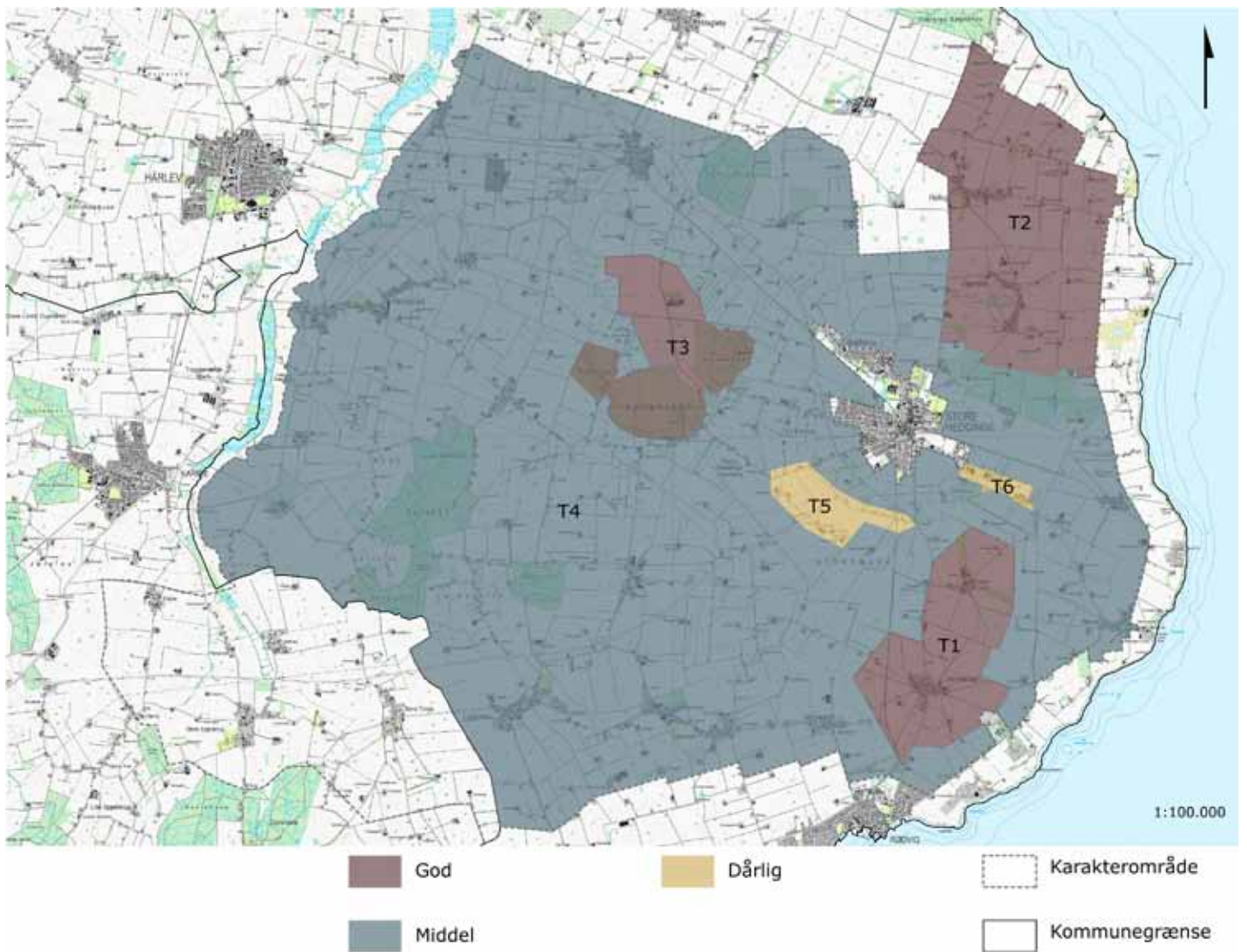
Sårbarhed

Særligt sårbare områder

Der er ingen udpegninger af særligt sårbare områder i karakterområdet. Generelt er landsbyerne og deres indpasning i det omgivende landskab sårbare over for nybyggeri i randen samt 'huludfyldning' på forter og andre grønne landskabskiler.



Blokudskiftning ved Holtug. Hegnene skærer ind på vejen i en ret vinkel (T2).



Anbefalinger

Anbefalinger til områdets planlægning og forvaltning

Den største del af området kan udvikles. Det er her der er muligheder, og området trænger til et løft. Forfaldne ejendomme og et stort hverdagslandskab¹ bærer mulighederne for udvikling. Udviklingen bør dog ikke overlades til tilfældigheder, men struktureres og fokuseres.

A1: Landskabet omkring Seinhuus er helt intakt, åbent og har en stor skala med mulighed for det vide udsyn. Landskabet bør bevares, og der bør ikke rejses skov, opsættes vindmøller eller andre tekniske anlæg, andet end i tilknytning til den eksisterende bebyggelse og hvad der er nødvendigt for den fortsatte drift. Terræændringer og tilgroning er også uønsket.

A2: De særlige terrænformer med ådale og åer bør beskyttes. De lavtliggende områder egner sig selvsagt ikke til byggeri, men heller ikke skovrejsning, terræændringer og tekniske anlæg kan anbefales her, da det kan sløre terrænets relief og skala. Mindre tekniske anlæg og eventuelle forsinkelsesbassiner kan indrettes med henblik på at afbøde presset på Tryggevælde Å. Dog bør det gøres med største opmærksomhed, for ikke at ødelægge de æstetiske kvaliteter, fx ved at udforme og designe et evt. bassin med 'naturpræg'.

A3: De tydelige strukturer, som er bevaret fra stjerneudskiftningen af de to landsbyer, er det vigtige i dette område. Når der skal planlægges i området, bør det sikres at strukturerne fortsat kan ses og opleves. Skovrejsning og fjernelse af hegn kan ikke anbefales. Ny bebyggelse bør planlægges med stor forsigtighed og under forudsætning af, at alle tidligere bebyggede grunde er udnyttede i landsbyerne, der bør tages vidtgående hensyn til landskabet og landsbyens oprindelighed og autenticitet. Store tekniske anlæg som biogasanlæg og vindmøller kan ikke anbefales.

A4: Dette er et blokudskiftet landskab. Det omfatter Sigerslev, som er en landsby med en særlig struktur. Landskabet er enkelt og ret uforstyrret. Området kan udvikles i et begrænset omfang og med stor opmærksomhed på ikke at sløre strukturen og især på ikke at påvirke naboområderne Gjorslev og Stevns Klint. Biogasanlæg og store husdyrbrug bør ikke lokaliseres her.

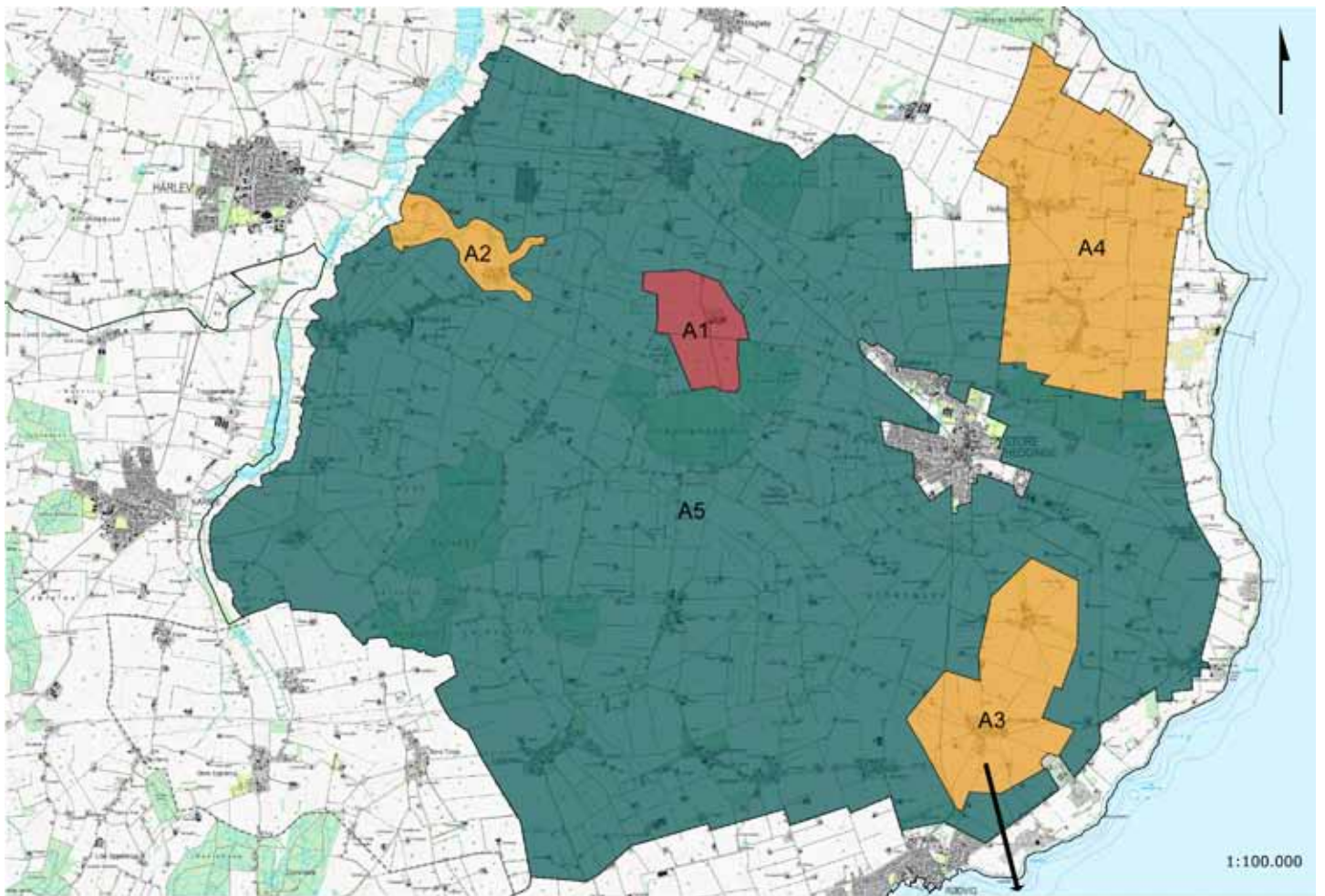
A5: Den centrale del af karakterområdet og af

kommunen kan udvikles. Nye strukturer kan lægges ned i landskabet og tilføre nye identiteter. Området bør planlægges, så udviklingen ikke overlades til tilfældigheder.

Landbrugets udviklingsmuligheder bør sikres i området, ligesom at det bør være nemt at få tilladelse til erhvervsbyggeri. Dette bør gøres med konkrete udpegninger af områder til formålene.

Landsbyernes særkende og struktur bør bevares og særligt den måde de hænger sammen med det omgivende landskab bør bevares. Landsbyerne er generelt kendetegnet ved at have meget grønne fronter ud mod det åbne land. Store træer og buske camouflerer landsbyernes bebyggelse uden at skjule dem helt.

¹ Et landskab som løbende er tilpasset tidens og menneskers behov uden en overordnet retning. Med andre ord er udviklingen sket mere eller mindre tilfældigt med karakterforringelser til følge.



- | | | |
|--|---|--|
| Bevare | Udvikle | Karakterområde |
| Beskytte | Udsigtskiler | Kommunegrænse |

