



## Beskrivelse

Landbrugsfladen deles op i rektangulære små marker af levende hegn. Vejene flankeres af vejtræer som ses i landskabet som lange lige rækker af ensartede fritvoksende træer. Bebyggelsen er relativ tæt og samler sig i landsbyerne Magleby og Strøby. Langs de lige, parallelle veje ligger husmandsteder og inde på midten af markerne ligger gårdene. Blokudskiftningen af Magleby og Strøby træder tydeligt frem.

# Strøby Småskala Landskab



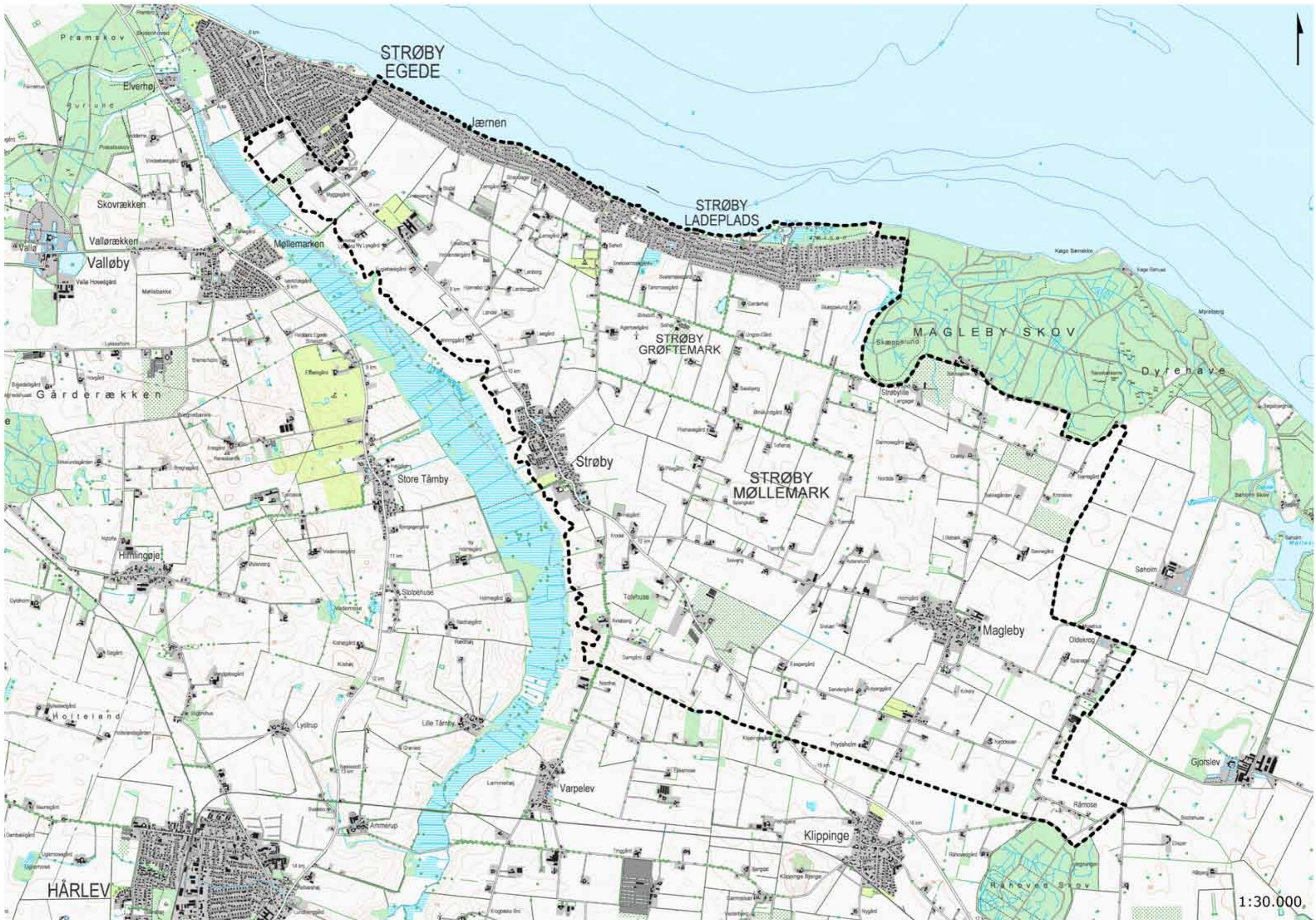
Dokument01:  
Overordnet beskrivelse af kommunen

**Dokument02:**  
**Landskabskarakterbeskrivelser**

Dokument03:  
Implementering i kommuneplan 2013

Dokument04:  
Implementering i administrationen

- 1 Stevns Klint
- 2 Højstrup Kystnære Landskab
- 3 Store Heddinge Moræneflade
- 4 Gjorslev Herregårdslandskab
- 5 Strøby Småskala Landskab**
- 6 Tryggvælde Ådal
- 7 Hårlev Landbrugsflade
- 8 Vallø Dødislandskab
- 9 Vallø Skov- og Herregårdslandskab





# Strøby Småskala Landskab

---

**Beskrivelse**

---

**Vurdering**

---

**Anbefalinger**

## **Landskabsanalyse**

År: 2011

### *Projektleder:*

Anka Nordvig Sonne, Landskabsarkitekt

### *Projektgruppe:*

Sara Berg, Kommuneplanlægger  
Anni Juul Jørgensen, Geolog  
Steen Roed, Natur- og Vandløbsmedarbejder

### *Styregruppe:*

Berith Burkandt (formand),  
Leder af Natur og Miljø  
Susanne Hartmann Rasmussen,  
Afdelingschef for Teknik & Miljø  
Sara Berg, Kommuneplanlægger

### *Fotos:*

Anka Nordvig Sonne

### *Baggrundskort:*

Kort- og Matrikelstyrelsen  
Copyright KMS

---

## Indholdsfortegnelse

<b>Beskrivelse</b>	<b>90</b>
Nøglekarakter	90
Beliggenhed og afgrænsning	90
Landskabskarakteren	90
Landskabskarakterens oprindelse	90
Naturgrundlag	91
Kystrelaterede naturgeografiske forhold	91
Arealanvendelse	92
Rumlige og visuelle forhold	95
Visuelle sammenhænge i kystlandskabet	96
Nøglefunktioner, udviklingstendenser og planlagte ændringer	96
<b>Vurdering</b>	<b>98</b>
Karakterstyrke	98
Særlige visuelle oplevelsesmuligheder	99
Tilstand	100
Sårbarhed	101
<b>Anbefalinger</b>	<b>102</b>
Anbefalinger til områdets planlægning og forvaltning	102

# Beskrivelse



Nøglekarakter: Den lineære vej, vejtræer samt gårde og huse på flade marker.

## Nøglekarakter

Landbrugsfladen deles op i rektangulære små marker af levende hegn. Vejene flankeres af vejtræer som ses i landskabet som lange lige rækker af ensartede fritvoksende træer. Bebyggelsen er relativ tæt og samler sig i landsbyerne Magleby og Strøby. Langs de lige, parallelle veje ligger husmandsteder og inde på midten af markerne ligger gårdene. Blokudskiftningen af Magleby og Strøby træder tydeligt frem.

## Beliggenhed og afgrænsning

Mellem Tryggevælde Ådal og Gjorslev Herregårdslandskab ligger Strøby og Magleby med tilhørende markarealer. I nord udgøres grænsen af Køge Bugt og mod syd er grænsen bestemt af de gamle ejerlavsgrenser. Grænsen er diffus, fordi landskabet ikke opleves særlig forskelligt på de to sider af ejerlavsgrensen. Desuden danner Strøby Egede den nordvestlige afgrænsning.

## Landskabskarakteren

Den gode landbrugsjord er udgangspunktet for dette område. Strøby er en stor landsby, hvilket tydeligt afspejles i landskabet i dag, hvor blokudskiftningen har spredt gårdene ud i landskabet. Gårde og husmandsteder ligger tæt og markfelterne er relativt små. Veje og levende hegn er ordnet i et rektangulært mønster. Småplantninger af skov og krat er ligeledes spredt i landskabet og ligger ofte i forbindelse med en ejendom. Ud mod kysten ligger et bredt bånd af sommerhuse.

## Landskabskarakterens oprindelse

Området fik sin nuværende struktur i udskiftningstiden, hvor Strøby og Magleby blev blokudskiftet. Et stort sommerhusområde er kommet til langs kysten i årene fra omkring 1960 op til i dag.



Landsbyen Strøby.



En lille skovplantning i tilknytning til gården.



Litorinaskrænten og det flade marine forland (Lunden).



Det flade terræn.

## Naturgrundlag

### Geomorfologi

Det er en moræneflade med to åse nordvest for Magleby. Langs kysten er der marint forland dannet siden stenalderen.

### Jordtype

Der er hovedsageligt moræneler med mindre forekomster af smeltevandsgrus samt ferskvandstør- og gytje. På det marine forland består jorden af saltvandsgrus.

### Terræn

Terrænet er fladt med få variationer. Åsene fornemmes som små bløde forhøjninger i landskabet. Fra morænefladen er der en litorinaskrænt ned til det marine forland.

### Vandelementer

## Kystrelaterede naturgeografiske forhold

### Farvandsområde

Køge Bugt er et indre dansk farvand.

### Dybdeforhold

Der er ca. 1 km ud til 5 m dybde, og bølgepåvirkningen er moderat.

### Vindeksponering

Kysten ligger i læ for den fremherskende vindretning.

### Strandbredden

De fleste steder består strandbredden af sten. Den er ret smal og præges af de mange kystsikringsanlæg i form af kampestensbølgebrydere. Østligst er kystforlandet lidt bredere og dækkes dels af strandeng og dels af slået græs.

Ud mod kysten findes et par små søer og moseområder.



Strandeng ved Vejs Ende.



Store dele af kysten er præget af kystsikring.



Magleby byfront. Kirken markerer sig smukt fra syd.

## Arealanvendelse

### Bevoksningsstruktur

Fladen dækkes af landbrugsafgrøder. De levende hegn har et blandet udseende, nogle gange består de af stynede pil/poppel, andre gange af krat og buske, evt. med større fritvoksende træer. Der er også nogle få plantagehegn tilbage øst for Tolvhuse, de er meget ensartede, nærmest klippede hegn. Langs med veje og indkørsler er der plantet vejtræer. Disse vejtræer markerer tydeligt linjerne i landskabet. Desuden er der i tilknytning til bygningerne ofte plantet buske og træer. Enkelte spredte småplantninger med skovpræg forekommer også i området. Ved Vejs Ende er der et område med strandeng.

### Dyrkningsform

Intensiv dyrkning af landbrugsafgrøder i 1-årig om-drift. Strandengen er mere naturpræget og dele af den afgræsses.

### Bebyggelsesstruktur

Huse og gårde samles i de to landsbyer Strøby og Magleby. Nordligst ud mod Køge Bugt er der et bælte af sommerhuse, området er massivt udbygget og virker som en barriere ud mod kysten. I tilknytning til vejene ligger husmandssteder og små ejendomme, de lidt større gårde ligger ude på markerne. Der er en jævn og lidt tæt fordeling af huse og gårde i hele området. To husmandsrækker, Oldekrog og Råmose ligger i om-rådets sydøstlige hjørne.

### Kulturhistoriske helheder og enkeltelementer

Strøby og Magleby er to landsbyer, hvor mange ka-raktertræk er bevaret. Særligt Strøbys ejerlav med blokudskiftningsmønsteret udgør en kulturhistorisk helhed.

### Tekniske anlæg

Der er to boldbaner, én syd for Magleby og én sydøst for Strøby Egede som ligger i tilknytning til en idrætshal og skole, begge er indrettet med trådhegn og lysmaster. Der er to vindmøller nordøst for Strøby og desuden en stor gård med silo ved Oldekrog. Et lille havneanlæg ligger ved Vejs Ende i den østligste del af kyststræk-ningen. Desuden er der et lille fiskerleje, som primært består af en bølgebryder af kampesten lidt ude i vandet og parallelt med kysten. En campingplads med kiosk, hytter og p-plads ligger sydøst for Strøby Egede.



Hegn af stynede pil/popler. I forgrunden en løgmark.



Sommerhusområdet.



Boldbaner.





Havnebassinet ved Vejs Ende.



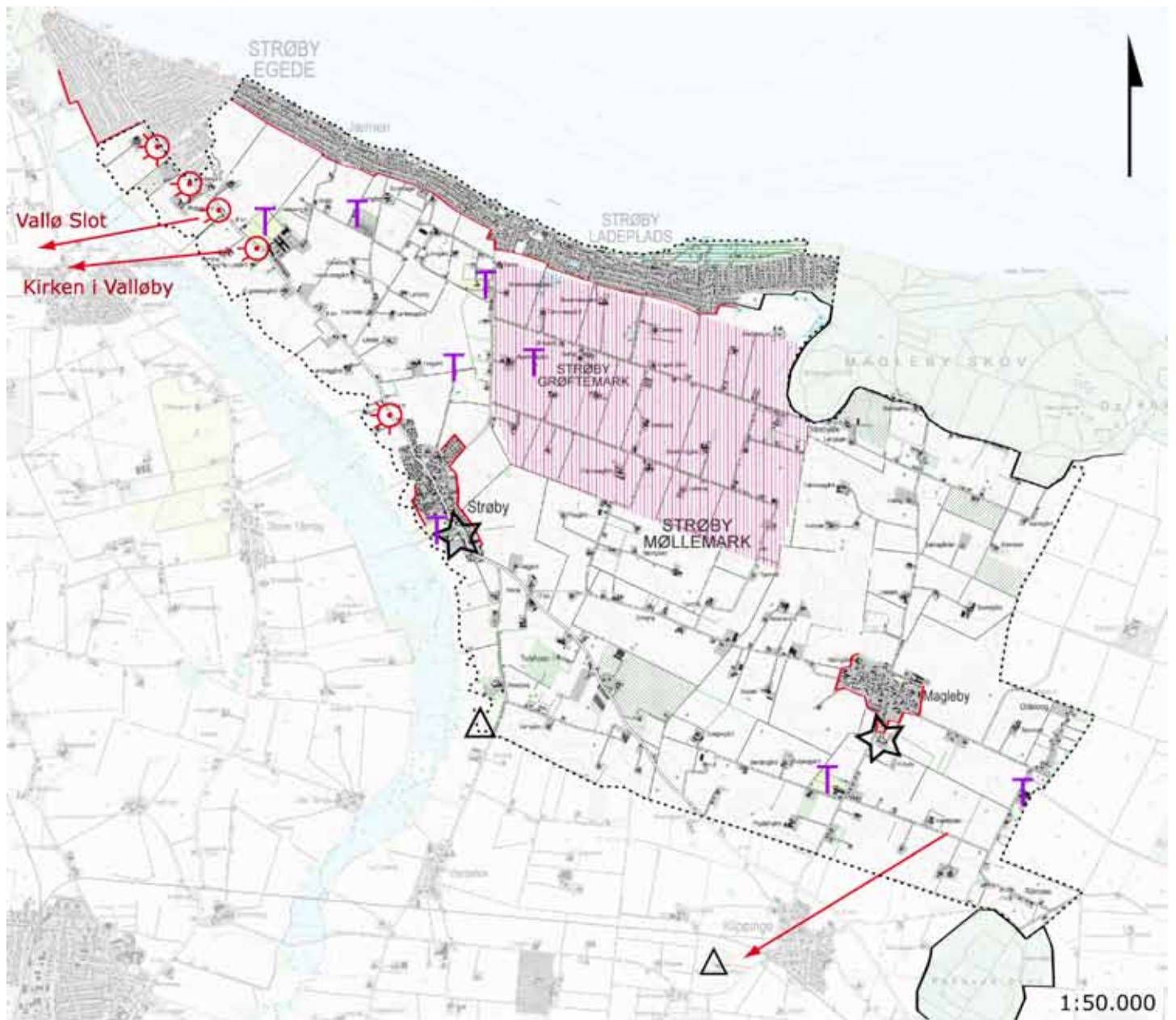
Campingplads.



Fiskerleje.



Strandeng ved Vejs Ende.



## Rumlige og visuelle forhold

### Visuelle barrierer

- Skovbryn
- Byfront
- Terræn

### Oplevelsesrige delområder

- Kulturmiljø
- Naturmiljø

### Vigtige udsigtsforhold

- Udsigtspunkt
- Langt udsyn (evt. til orienteringspunkt)

### Dominerende enkeltelementer

- Bygninger og anlæg (kulturohistorisk)
- Allé
- Markant terrænform
- Bygninger og anlæg (industrielt)
- Højspændingsledning
- Teknisk anlæg lineært (vej, jernbane)
- Teknisk anlæg
- Landskabskarakterområde
- Kommunegrænse
- Kystforlandsgrænse



Linievej - det lige vejforløb tegnes også af vejtræerne.



## Rumlige og visuelle forhold

### **Karaktergivende landskabselementer og rumlige visuelle forhold**

Dyrkningsfladen brydes af levende hegn, vejtræer og småplantninger i forbindelse med huse og gårde. Overalt ligger der små ejendomme og gårde, så næsten uanset hvor i området man befinder sig, vil man kunne se en ejendom. Strøby Egede og sommerhusområdet danner en bebygget front mod landskabet. Strøby og Magleby fronter mod landskabet varierer. Magleby præges fra vest af nyere, stærkt dominerende huse, men fra andre vinkler har landsbyen en mere grøn og blandet karakter. Plantagerne som fremgår af kortet eksisterer ikke længere men kan anes i landskabet i form af tilbageværende plantagehegn, som har en mere ensartet karakter end de øvrige levende hegn.

### **Oplevelsesrige delområder og enkeltelementer**

Strøby er en stor landsby, den har været blandt de største i Danmark med 58 gårde i 1680'erne.

Øverste Linievej og Nederste Linievej er veje som blev anlagt i forbindelse med udskiftningen af Strøby Landsby. Der er plantet vejtræer langs vejene som understreger det lange lige forløb.

Magleby Kirke med sit særlige tårn er synlig mange steder fra.

### **Påvirkning fra tekniske anlæg, byudvikling eller andre landskabselementer**

Der er flere tekniske anlæg i området. Det drejer sig både om mindre vindmøller, bold- og ridebanebelysning og hegn. Desuden nogle få store gårde med tilhørende silobygninger. De tekniske anlæg ledsages af talrige andre landskabselementer og virker derfor ikke dominerende.

### **Visuelle relationer til naboer**

Fra den sydlige del af området ses Klippinge Bjerge, og fra den vestlige del af området er der gode udsigtsmuligheder over Tryggevælde Ådal.



Magleby fra vest, nyopførte huse ligger helt frit i landskabet.

---

## Visuelle sammenhænge i kystlandskabet

Fra kysten og stranden ses bebyggelsen langs hele Køge Bugt og Amager. Der er desuden et lille fiskerleje som består af en bølgebryder, som ligger parallelt med kysten et stykke ude i vandet.

## Nøglefunktioner, udviklingstendenser og planlagte ændringer

### *Nøglefunktioner*

Landbrugsdriften er en nøglefunktion. Tætheden af beboelsesejendomme og gårde i det åbne land er vigtigt for karakteren.

### *Udviklingstendenser*

Landsbyerne har gradvist ændret sig siden udskiftningen. Gårdene flyttede ud fra Magleby og Strøby og i deres sted blev opført huse. Siden er begge landsbyer vokset arealmæssigt ved at nye grunde er blevet udstykket og bebygget. Denne tendens ser ud til at fortsætte i langsomt tempo, hvilket betyder at byfronten ændres løbende. Strøby Egede og sommerhusområdet langs kysten er helt nye tilføjelser til landskabet som har ændret området meget. Særligt kontakten til kysten fra det åbne land er afskåret visuelt og fysisk er adgangen besværliggjort. Omkring Magleby er der fjernet hegn, hvilket helt har udvisket sporene efter en stjerneudskiftningsstruktur. Magleby blev efter det øverste kort på næste side at dømme udskiftet med en kombination af stjerne- og blokudskiftning.

Ridebaner med ridebanebelysning er blevet etableret i det åbne land.

Stranden og kysten virker privatiseret i sit udtryk med havemøbler, badebroer og hegn.

Nogle ejendomme er stærkt forfaldne.

Sommerhusområdet ændrer udseende og bærer mere og mere præg af helårsbeboelse. De små sommerhuse af træ udskiftes med store pudsede huse med store glaspartier.

### *Planlagte ændringer*

Strøby Egede byudvikles fortsat kraftigt mod sydøst med helt nye områder til boligformål. Der er i kommuneplanen udpeget et stort område til fritidsformål ved Strøby Ladeplads på den landværts side af sommerhusområdet.



Høje Målebordsblade, målt i 1892.



Topografisk kort fra 2008 (DTK/Kort25). Plantager findes ikke i 2011.

# Vurdering

## Karakterstyrke

### Særligt karakteristiske områder

**K1:** Strøbys blokudskiftningsmønster opleves særligt tydeligt i dette område. Blandt andet i vejnavnene Øverste Linievej og Nederste Linievej fremgår det hvordan dyrkningsfladen er blevet delt op i rektangulære stykker.

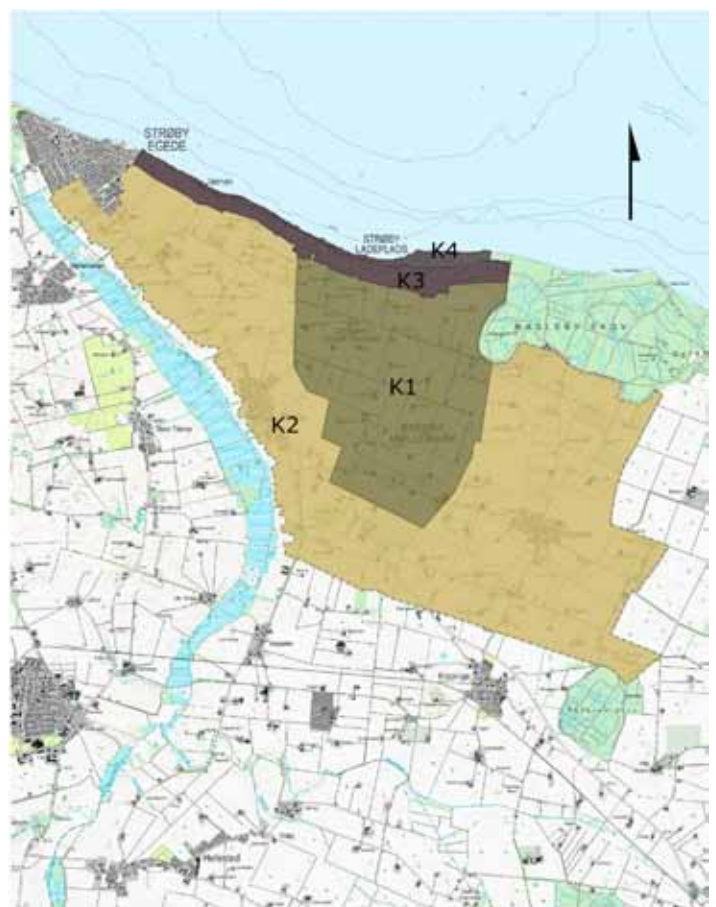
### Karakteristiske områder

**K2:** Strøby og Magleby ejerlav er tæt bebygget og landskabselementerne er ordnet efter det gennemgående blokudskiftningsmønster.

### Kontrasterende områder

**K3:** Sommerhusområdet er tæt bebygget af både store og små sommerhuse. Flere af husene udnytter litorinaskrænten og får helårspreg på grund af størrelse og materialer. Sommerhusområdet ligger som en barriere mellem karakterområdets dyrkninglandskab og kysten.

**K4:** Kysten er meget smal i det meste af området, kun i den østlige del bliver den bredere. Her bredes kystlandskabet lidt ud og indeholder strandenge, en lille havn og rekreative områder.



1:100.000

	Særlig karakteristisk		Karaktersvagt
	Karakteristisk		Kontrasterende
	Karakterområde		Kommunegrænse





## Særlige visuelle oplevelsesmuligheder

**V1:** Kystlandskabet med litorinaskrænt og strandenge. Desuden udsigt til hele Køge Bugt og Amager.

Mange flotte udsigtsmuligheder over Tryggevælde Ådal og den modstående side med markante bygninger som kirken i Valløby og Vallø Slot.



1:100.000

-  Særlige visuelle oplevelsesmuligheder
-  Udsigt
-  Karakterområde
-  Kommunegrænse

## Tilstand

### Områder i god tilstand

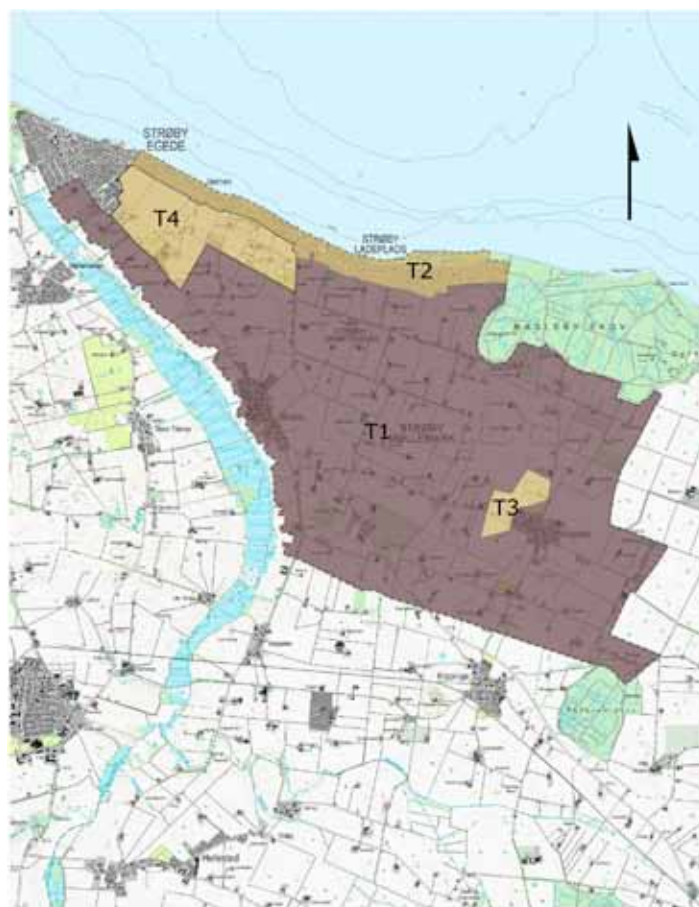
**T1:** Området vurderes at have en god tilstand, fordi det er nogenlunde intakt fra udskiftningstiden, dog er der flere bevoksede diger som er nedlagt, hvor marker er blevet lagt sammen. Området er generelt godt vedligeholdt, dog med enkelte forfaldne ejendomme.

### Områder i dårlig tilstand

**T2:** Kystlandskabet er bebygget tæt med sommerhuse og nogle helårshuse. Bebyggelsen dækker det meste af litorinaskrænten. I den vestlige del er stranden præget af kystsikring, mens den østlige del, hvor stranden og kystforlandet er bredere, har et mere naturpræget udseende med strandeng. Som sommerhusområde vurderes det ikke at være intakt fordi det i høj grad ligner et område med helårshuse som er massivt bebygget. Vandkanten er indrettet med private badebroer, hegn og havemøbler, som får kysten til at fremstå meget privatiseret. Den massive bebyggelse udgør en barriere mellem det åbne landskab og kysten både visuelt og fysisk.

**T3:** Området påvirkes af de nye beboelsesejendomme som afslutter Magleby. Husene er meget store og ligger meget åbent uden træer og buske i de nære omgivelser. Desuden ligger der et teknisk anlæg skjult bag jordvolde og beplantning. De tekniske jordvolde virker som fremmedelementer i landskabet.

**T4:** Området er stærkt påvirket af Strøby Egedes byudvikling og det massive sommerhusområde. Desuden er der en del tekniske anlæg som boldbaner og idrætshal samt campingplads og et renseanlæg. Området er meget bymæssigt præget, hvilket adskiller sig fra landskabskarakteren.





## Sårbarhed

### Særligt sårbare områder

**S1:** Området er sårbart over for ændringer i mark- og bebyggelsesstrukturen, da det er de tætliggende ejendomme og små dyrkningsflader der er nøglekarakteren. Nedrivning af ejendomme og fjernelse af levende hegn vil kunne sløre og udvande karakteren.



1:100.000

 Særligt sårbart

 Karakterområde

 Kommunegrænse

# Anbefalinger

## Anbefalinger til områdets planlægning og forvaltning

**A1:** Den offentlige adgang til kysten og stranden bør beskyttes og forbedres. Rekreative faciliteter for offentligheden, eksempelvis en langsgående sti, er oplagte. En evt. udvikling af området bør tilgodese offentligheden og forbedre tilgængeligheden i området. Ny bebyggelse kan ikke anbefales i dette område, da det allerede er meget tæt bebygget og de åbne områder, der rester, bør bevares.

**A2:** Udvikling i dette område bør ske med tanke på overgangen mellem det åbne landskab og bebyggede områder. En skovrejsning på bagsiden af sommerhusområdet vil fortsætte den rolige baggrund for landskabet og samtidig give forbedrede rekreative muligheder for sommerhusgæster og offentligheden. Der bør arbejdes for at bryde den massive sommerhusbebyggelse, så der nogle steder er mulighed for visuel og fysisk kontakt mellem det åbne landskab og kysten. Eksempelvis etablering af stiforbindelser/rekreative områder på tværs gennem sommerhusområdet.

**A3:** Området bør beskyttes mod skovrejsning og store dominerende anlæg. En udvikling i dette område bør underordnes landskabets rektangulære struktur og skala. Det vil sige, at vindmøller og andre tekniske anlæg, som fx master bør være små og begrænses i antal.

**A4:** Skovrejsning og ny bebyggelse bør kun ske i begrænset omfang, så udsigten fra vejen over ådalen bevares. Ny bebyggelse bør placeres indenfor landsbyens grænser og indpasses i den eksisterende struktur. Store tekniske anlæg bør undgås og mindre tekniske anlæg bør underordne sig områdets struktur og skala.

**A5:** Området bør beskyttes som et småskala landskab. Der kan derfor opføres mindre vindmøller og små master i begrænset omfang. Der kan også planlægges for et større husdyrbrug under hensyntagen til udsigt og hvis det indpasses i landskabets struktur. Skovrejsning bør begrænses og ny bebyggelse bør indpasses i landsbyens struktur.

